



e-ISSN: 2980-2628 | www.jomiss.com.tr

CİLT 1, SAYI 1, Haziran 2023 | VOLUME 1, ISSUE 1, June 2023

Atıf Bilgisi | Reference Information

Hüseyin Mertol – Berna Arıkan – Yunus Ergün, “Kırsal Meskenlerde Kültürel Değişim: Tokat Akbelen Köyü Örneği”, *Journal of Migration and Settlement Studies*, C. 1, S. 1, Haziran 2023, s. 130-147.

Makale Türü | Article Type

Araştırma Makalesi | Research Article

DOI No: 10.29329/jomiss.2023.560.9

Geliş Tarihi | Received Date  
15 Mart 2023 | 15 March 2023

Kabul Tarihi | Accepted Date  
27 Mayıs 2023 | 27 May 2023

## Kırsal Meskenlerde Kültürel Değişim: Tokat Akbelen Köyü Örneği Cultural Change in Rural Dwellings: The Example of Tokat Akbelen Village

Hüseyin MERTOL • Berna ARIKAN •• Yunus ERGÜN •••

### Özet

Kırsal yerleşme meskenleri buldukları ortamın coğrafi özelliklerinden daima etkilenmiştir. Bölgenin doğal kaynakları, toprak özellikleri ve iklim yapısı gibi birçok faktör burada etkili olmaktadır. Günümüzde, her alanda görülen değişim gibi, kırsal meskenler de gelişen ekonomik düzey, teknolojik imkânlar, ulaşım ve iletişim koşullarının elverişli hale gelmesi gibi nedenlerle hızlı bir değişim ile karşı karşıya kalmıştır. 21. yüzyılda kırsal meskenler, modern çağın betonarme evlerinin bakış altına girmektedir. Bu çalışmada Tokat ili Merkez İlçesine bağlı Akbelen köyünde bulunan geleneksel konutlar ve bu konutların uğradığı değişim ele alınmıştır. Ayrıca çalışmada coğrafi çevrenin bütün özelliklerini içinde barındıran meskenlerin tarihsel süreç içerisindeki değişim ve gelişimleri ile bunu etkileyen hususlar üzerinde durulmuştur. Çalışmada yerleşim yerinin tarihsel gelişimi hususunda nitel araştırma yöntemlerinden doküman analiz yöntemi uygulanmıştır. Ayrıca yerleşim yerinde saha çalışması yapılarak orada yaşayan yerli halk ile nitel araştırma yöntemlerinden görüşme tekniği uygulanmıştır. Görüşme tekniğinde yerleşim yerinin sosyal, kültürel ve ekonomik yapısı ve gelişimi ile ilgili veriler derlenmiştir. Sonuç olarak Akbelen köyünde de geleneksel meskenlerin büyük bir kısmının ihtiyaca cevap verememesi nedeniyle kapatma, dönüştürme, değiştirme veya yeniden inşası gibi nedenlerle değişime uğradıkları görülmüştür.

**Anahtar Kelimeler:** Kırsal Meskenler, Kırsal Değişim, Kültürel Coğrafya, Akbelen, Tokat.

### Abstract

Rural settlements have always been affected by the geographical features of the environment in which they are located. Many factors, such as the natural resources of the region, soil characteristics, and climate structure are effective here. Today, like the change seen in every area, rural dwellings have faced a rapid change due to reasons such as improving economic level, technological opportunities, transportation and communication conditions becoming favorable. Rural dwellings in the 21st century have come under the pressure of reinforced concrete houses of the modern era due to these changes. In this research, the traditional houses located in the village of Akbelen in the Central District of Tokat province and the changes these houses have undergone have been discussed. In addition, the study has focused on the changes and developments of dwellings that contain all the characteristics of the geographical environment within the historical process and the issues affecting it. In the study, document analysis method, one of the qualitative research methods, was applied regarding the historical development of the settlement. Also, field work was carried out in the settlement, and interview technique from qualitative research methods was applied to the indigenous people living in the settlement. In the interview technique, data related to the social, cultural and economic structure and development of the settlement were compiled. As a result, it has been seen that in Akbelen village, a large part of the traditional dwellings have undergone changes due to reasons such as closure, conversion, replacement or reconstruction owing to the inability to meet the needs.

**Keywords:** Rural Dwellings, Rural Change, Cultural Geography, Akbelen, Tokat.

- \* Doç. Dr., Tokat Gaziosmanpaşa Üniversitesi Fen Edebiyat Fakültesi Coğrafya Bölümü, Tokat, huseyin.mertol@gop.edu.tr, Orcid: 0000-0001-9848-0814, Ror ID: <https://ror.org/01rpe9k96>, Türkiye.
- Yüksek Lisans Öğrencisi, Tokat Gaziosmanpaşa Üniversitesi Lisansüstü Eğitim Enstitüsü Coğrafya Anabilim Dalı, Tokat, arikanberna@hotmail.com, Orcid: 0000-0001-6287-6954, Ror ID: <https://ror.org/01rpe9k96>, Türkiye.
- Yüksek Lisans Öğrencisi, Tokat Gaziosmanpaşa Üniversitesi Lisansüstü Eğitim Enstitüsü Coğrafya Anabilim Dalı, Tokat, yunus.ergun12@hotmail.com, Orcid: 0000-0002-2986-6073, Ror ID: <https://ror.org/01rpe9k96>, Türkiye.

## Giriş

Meskenler, insanların barınma ihtiyacını karşılamaya yönelik olarak ortaya çıkan<sup>1</sup> yerleşmelerin çekirdeğini oluşturan en temel ortamlardır.<sup>2</sup> Dünya tarihinde ilk meskenler avcı-toplayıcı dönemde ağaç kovukları ve mağaralarda başlamış olup günümüzde ise meskenlerin onlarca kat yükseklikleri olan binalar ile devam ettiği görülmektedir. Günümüzde şehirsiz mekânlardaki meskenler barınma ihtiyacının çok çok ötesinde işlevlere sahip olarak donatılmaktadır. Fakat kırsal alanlardaki birçok mesken halen barınma ihtiyacını karşılamaya yönelik olarak varlığını sürdürmektedir.<sup>3</sup>

Meskenler gerek yapı malzemesi gerekse inşa şekilleri ile buldukları coğrafyanın etkisinde kalmaktadır. Bu etkiyi en çok yansıtan meskenler ise kırsal meskenlerdir.<sup>4</sup> Kırsal meskenler insan ve çevre etkileşimini açıkça yansıtarak içinde buldukları coğrafi çevrenin izlerini büyük çoğunlukla yansıtmaktadır.<sup>5</sup> Bunun da en önemli nedeni meskenlerin inşa edildikleri dönemde dış dünya ile etkileşimlerinin çok zayıf olması, ekonomik yetersizlikler ve ulaşım koşullarındaki güçlükler sebebi ile kırsal meskenlerin yakın çevreden temin edilen malzemeler ile şekillenmeleridir.<sup>6</sup> Meskenlerin yapı malzemesi, toprak, kayaç ve bitki topluluklarının dağılışı ile yakından ilişkilendirilirken, bölgede hâkim olan iklim şartları da meskenlerin görünümünde ve işlevlerinde etkisini göstermektedir. Meskenlerin genellikle yakın çevreden kolaylıkla temin edilebilen malzeme ile inşa edilmesi nedeniyle çevrenin mesken üzerindeki en önemli etkisi meskene yapı malzemesi sunmasıdır.<sup>7</sup> Kırsal alanlarda yer alan meskenlerin inşasında yakın çevreden yapı malzemesi temin edilmesi, özellikle de ulaşım koşullarının günümüze göre daha güç olduğu dönemlerde büyük önem arz etmekteydi. Bu nedenle doğal şartların mesken yapımında kullanılan malzemelerin teminini belirlemesi kaçınılmazdır. Doğal şartların etkisi ile kır meskenlerinin yapımında kullanılan malzemeler; taş, toprak ve ahşap malzemeler olmaktadır. Ahşap malzeme genellikle ağacın fazlaca bulunduğu yerlerde olması ve ağaç işleminin kolay ve ucuz olması gibi nedenlerle ahşap malzeme ile inşa edilen evlerin sayısının arttığı görülmektedir. Çevrenin iklimi, bitki örtüsü, jeolojik ve jeomorfolojik özellikleri başta olmakla birlikte ailenin ekonomik faaliyeti ve düzeyi, hanede yaşayan birey sayısı, ailenin kültürü gibi beşerî faktörler de meskenlerin inşasında önemli etkiye sahiptir. Kırsal alanlarda bulunan geleneksel meskenler yalnızca kullanılan malzeme açısından değil evin iç ve dış planı olmak üzere donatım bakımından da farklılıklar içermektedir.<sup>8</sup> Bu nedenle kır meskenleri genel olarak coğrafya ve özellikle de yerleşme coğrafyası açısından ilgi çeken konulardan biridir.<sup>9</sup> Kırsal alanlarda coğrafi çevrenin etkisini genellikle geleneksel meskenlerde görmek mümkünken, yeni tip evlerde bu etkiyi görmek daha sınırlı olacaktır.<sup>10</sup> Geleneksel meskenlerin zamanla şekil, yapı ve kullanım bakımından önemli değişimler geçirdiği ise gözle görülür bir gerçektir. Zamanla köy ile şehir

1 Muzaffer Bakırcı, “Avacık Yaylası (Gerger/Adıyaman) Örneğinde Değişen Sosyo-Ekonomik Şartların Mesken Farklılaşmasına Etkisi”, *Türk Coğrafya Dergisi*, S. 67, 2016, s. 53.

2 Mutlu Kaya, “Geleneksel Kır Meskenlerinde Mimari Degradasyon: Sinop İli Örneği”, *Coğrafi Bilimler Dergisi*, 2019, C. 17, S.1, s. 148.

3 Bakırcı, “Avacık Yaylası (Gerger/Adıyaman) Örneğinde...”, s. 58.

4 Kaya, “Geleneksel Kır Meskenlerinde...”, s. 165.

5 Mehmet Üzülmaz-Ali Yılmaz, “Çıkrıkçı Köyü’nde (Manisa) Meskenler ve Çevre İlişkisi”, *Osmanlı Hakimiyet Sahası Çalışmaları*, C. 7, S. 12, 2017, s. 245.

6 Mehmet Zaman, “Türkiye’de Kırsal Meskenler ve Coğrafi Dağılımları”, *Atatürk Üniversitesi Sosyal Bilimler Enstitüsü Dergisi*, C. 21, S. 3, 2017, s. 915.

7 Gamzenur Kabanlı, “Coğrafi Şartların Kırsal Yerleşmeler Üzerine Etkisine Bir Örnek: (Şenyurt-Tortum)”, *Dünya Coğrafyası ve Kalkınma Perspektifi Dergisi*, C. 1, S.1, 2022, s. 44.

8 Kaya, “Geleneksel Kır Meskenlerinde...”, s.169.

9 Üzülmaz-Yılmaz, “Çıkrıkçı Köyü’nde (Manisa) Meskenler...”, s. 241.

10 Zaman, “Türkiye’de Kırsal Meskenler ve Coğrafi...”, s. 918

arasındaki etkileşimin artması, ailenin sosyoekonomik durumundaki değişim ve ulaşımdaki gelişmeler kır meskenlerinde değişime neden olmuştur.<sup>11</sup> Böylelikle içinde bulunduğu coğrafi şartların izlerini taşıyan geleneksel meskenler yerini zamanla yeni ve modern meskenlere bırakmıştır. Fakat kırdaki geleneksel meskenler halk kültürünü yansıtmaması nedeniyle önem kazanırken modern meskenler ise sosyoekonomik ve kültürel değerlerin değişimini yansıtmaması nedeniyle büyük önem teşkil etmektedir. Kırsal yerleşmeler günümüzde sosyal ve iktisadi yapının değişmesinin yanında, kentlerin ve kentleşmenin etkisiyle başkalaşmaya uğramaktadır. Bu başkalaşma meskenler, yerleşmeler ve arazi kullanım özellikleri gibi çeşitli coğrafi unsurlar üzerinden belirgin olarak gözlemlenmektedir.<sup>12</sup>

Meskenin biçimlenişi yalnızca fiziksel etkenlerin ya da etkilerin sonucu değil tüm ekonomik, sosyal ve kültürel faktörlerin bir sonucudur.<sup>13</sup> Geleneksel kırsal meskenler, insanın geçmişten bugüne biriktirerek getirdiği kültürel birikimin ve komşu kültürlerle olan etkileşiminin sonucu olarak ortaya çıkan kültürün maddi öğelerinin gösterilebilecek en güzel örneklerinden birisidir. Çünkü geleneksel kırsal meskenler taşıdıkları özellikleri ile ait oldukları toplumun ihtiyaçlarına bağlı olarak meskenlerin nasıl biçimlendirildiğini, nasıl inşa edildiğini ve yine buna bağlı olarak yapılan eklentilerin özelliklerini, kadının toplum içerisindeki yerini, dini hayatın etkisini ve sosyal ilişkilere göre nasıl planlandığını meskenler gösterir. Bununla birlikte fiziki çevre ve faktörlerin etkisinin insanlar tarafından olumlu olarak nasıl kullanıldığını göstermesi açısından maddi kültürün güzel bir yansıtıcısıdır.<sup>14</sup> Litolojik unsurlar meskeni yapı malzemesi açısından etkilerken, iklimik unsurların meskenin konumu, kapı ve pencerelerin cephe yönü, çatı örtüsü ve yönü, duvar kalınlığı, bakımından etkili olduğu görülmüştür. Hidrografik unsurlar taban suyu seviyesi ile meskenin zemin ve duvarlarından rutubet alması açısından, bitki örtüsünün meskenin ara malzemeleri açısından (dolap, pencere, kapı, çatı örtüsü vb.) etkili olduğu görülmüştür. Meskenin avlulu olup olmaması, avlu duvarının yüksekliği, oda sayısı, gusülhane gibi iç ve dış mekân tasarımında sosyokültürel unsurların etkili olduğu bilinmektedir. Kırsal meskenlerin tasarım ve planlarında çevresel sosyal, kültürel ve ekonomik faktörlerin etkili olduğu görülmüştür.<sup>15</sup> Özellikle kırsal meskenlerin geçmişten bugüne yaşanan kültürel adaptasyonların ve kültürel yayılmaların tarihi belgesi olması, yeryüzünün zenginliğini arttırması sebebiyle ayrı bir önem taşır.<sup>16</sup> İnsanların geçmişten gelen kültürel özelliklerinin en iyi yansıtıldığı maddi kültür varlıklarından biri, inşa ettikleri evleridir.<sup>17</sup> Kültürel coğrafya aslında insan-çevre etkileşimindeki etkileme yönünün eskiden sanıldığı gibi tamamen çevreden insana olmadığını savunmaktadır. Bu etkileşimdeki en önemli unsurlardan biri insan kültürüdür.<sup>18</sup>

Kırsal meskenlerde yaşayan bireylerin yaşam tarzının, sosyal hayatlarından ve ekonomik faaliyetlerinden etkilendiği ve bu etkiden kaynaklı olarak mekânsal farklılıklara sebep olduğu bilinmektedir. Bu söz konusu farklar da meskenlerde kat sayısı, yapı tarzı, iç

11 Üzülmmez-Yılmaz, "Çıkırıkçı Köyü'nde (Manisa) Meskenler...", s. 239.

12 Fethi Canpolat-Selçuk Hayli, "Büyük Çay Havzasındaki (Elâzığ) Kırsal Yerleşmelerin Coğrafi Analizi", *Fırat Üniversitesi Sosyal Bilimler Dergisi*, C. 26, S. 1, 2016, s. 12

13 Serdar Ceylan-İhsan Bulut, "Kırsal Konut Şekillenmesinde Etkili Olan Faktörler Açısından Misli Ovası Konutlarının İncelenmesi", *Mediterranean Journal of Humanities*, C. 7, S. 2, 2017, s. 85.

14 Yaşar Gök-Alperen Kayserili, "Geleneksel Erzurum Evlerinin Kültürel Coğrafya Perspektifinden İncelenmesi", *Eastern Geographical Review*, C. 18, S. 30, 2013, s. 189.

15 Ceylan-Bulut, "Kırsal Konut Şekillenmesinde ...", s. 81.

16 Abdullah Köse, "Balıkesir Çevresinde Geleneksel Kırsal Avlu Peyzajı ve Değişimi", *Doğu Coğrafya Dergisi*, C. 12, S. 18, 2007, s. 11.

17 Alperen Kayserili-Namık Tanfer Altaş, "Horasan İlçesi'ndeki Kır Meskenlerinin Kültürel Coğrafya Bakış Açısıyla İncelenmesi", *Doğu Coğrafya Dergisi*, C. 15, S. 23, 2010, s. 95.

18 Yılmaz Arı-Abdullah Köse, "İnsan-Çevre Etkileşimini Yorumlamada Yeni Bir Alternatif: Kültürel Coğrafya", *Ulusal Coğrafya Kongresi*, İstanbul 2005, s. 55.

donanımı, eklentileri ve kullanılan yapı gereçleri ve daha birçok yönden olabilmektedir.<sup>19</sup> Meskende ikamet eden bireyin ekonomik faaliyeti ise mesken planının şekillenmesinde büyük rol oynamaktadır.<sup>20</sup>

Bu çalışmanın amacı, ailenin sosyo-ekonomik ve kültürel durumunda yaşanan değişimler ile birlikte geleneksel meskenlerde yaşanan değişimleri, Akbelen köyü örneğinde yapı malzemesi, iç ve dış planı olmak üzere mimari bakımdan gerçekleşen farklılık gözeterek araştırmaktır. Bu sahadaki meskenlerin geleneksel yapılarını sürdürme veya gelenekselliklerini kaybetme süreçlerini ortaya çıkarmak amaçlanmıştır. Aynı zamanda meskenleri ile birlikte eklenti ve ortak meskenlerinin de değişimi gözetilmiştir. Çalışmanın önemi ise kırsal alanlardaki geleneksel meskenlerin değişimine ilişkin olarak ülkenin çeşitli bölgelerinde çalışmalar yapılmış olmasına rağmen, Tokat ilinde kırsal alanlarda mesken değişimine ilişkin herhangi bir çalışmanın yapılmamış olmasıdır ve bu da çalışma açısından özgün bir değer olarak kabul edilmiştir.

### Yöntem

Araştırmada Akbelen köyünün geleneksel konutlarının şekillenmesinde etkili olan coğrafi faktörler ile bağlantısı ve günümüzde meskenlerin değişmesine neden olan faktörler üzerinde durulmuştur. Nitel araştırma yöntemlerinden yarı yapılandırılmış görüşme tekniği kullanılmıştır. Esnekliği ve belli düzeydeki standartlığı nedeniyle, yazmaya dayalı testler ve anketlerdeki sınırlılığı ortadan kaldırması ve belli bir konuda derinlemesine bilgi elde edinmeye yardımcı olması<sup>21</sup> nedeniyle yarı yapılandırılmış görüşme tekniği kullanılmıştır. Ayrıca araştırma alanı ile ilgili bilgilere ulaşabilmek amacıyla nitel araştırma yöntemlerinden doküman incelemesi tekniği kullanılmıştır. Aynı zamanda araştırma bir saha araştırması olması nedeniyle yapılandırılmış gözlem tekniği uygulanmıştır. Yapılandırılmış gözlemler daha önceden belirlenmiş kurallar ve kategori setlerine göre veri toplanmaktadır.<sup>22</sup>

Araştırmanın evrenini kır yerleşmelerinde yaşayan bireyler ve bireylerin yaşadıkları meskenler oluşturmaktadır. Bu anlamda araştırmanın örneklem grubunu ise Tokat ili Akbelen köyünde yaşayanlar oluşturmaktadır. Ayrıca örneklem grubunun yaşadıkları meskenler de araştırmanın odağını oluşturmaktadır. Araştırmada kullanılacak yarı yapılandırılmış görüşme formu, alanında uzmanlara gönderilmiş ve geçerliliği ve güvenilirliği sağlanmıştır. Bu anlamda 15 Kasım- 21 Ocak 2023 tarihleri arasında sahada görüşmeler gerçekleştirilmiştir. Görüşmelerde, yerleşmede buldukları süreler, geçim kaynakları, meskenin yapılış tarihi, meskenin yapımında kullanılan malzemeler, mesken yapım planı ve temel özelliklerine ilişkin sorular sorulmuştur. Saha gözlem tekniği doğrultusunda saha incelemeleri yapılarak mesken planı oluşturulmuştur. Ayrıca meskenlerin mevcut durumları üzerine incelemeler yapılarak, kayıt altına alınmıştır.

Verilerin analiz edilmesi amacıyla nitel araştırma yöntemlerinden betimsel içerik analiz yöntemi kullanılmıştır. Ayrıca saha gözlem tekniği doğrultusunda meskenlerin mevcut durumu betimsel olarak analiz edilmiş ve yorumlanmaya çalışılmıştır.

### Araştırma Sahasının Alanı

Bu çalışmanın araştırma sahasını oluşturan Akbelen, Tokat ilinin merkez ilçesine bağlı bir köydür. Köy, Tokat il merkezine 20 km uzaklıkta kuzey doğusunda bulunur. Tokat-Niksar karayolu üzerindedir. Köy, Çamağzı, Yazıbaşı, Gözova, Karakaya, Şenköy ve Çamlık köyleriyle çevrelenmiştir (Harita 1).<sup>23</sup>

19 Arslan Aytakin, *Yeni Kırsallık Kavramı ve Kırsal Değişme: Kırıkkale İli Kırsal Örneği*, Fırat Üniversitesi Sosyal Bilimler Enstitüsü, Yayınlanmamış Yüksek Lisans Tezi, Elazığ 2019, s. 16.

20 Ertuğrul Murat Özgür, *Yerleşme Coğrafyasına Giriş*, 2010, s. 25.

21 Ali Yıldırım-Hasan Şimşek, *Sosyal Bilimlerde Nitel Araştırma Yöntemleri*, Seçkin Yayınları, Ankara 2005, s. 150.

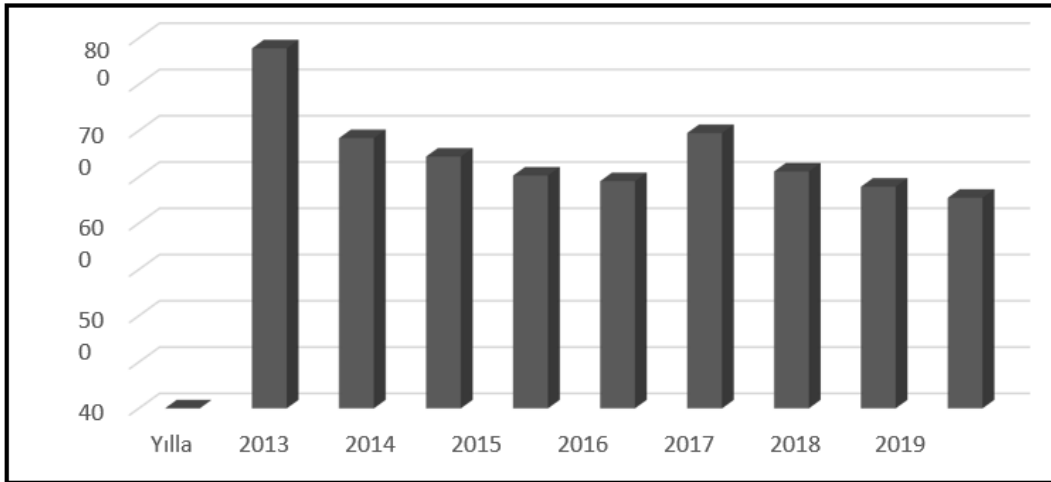
22 İdris Güçlü, *Sosyal Bilimlerde Nitel Araştırma Yöntemleri*, Nika Yayınevi, Ankara 2019, s. 136.

23 Wikipedia, 2022.



Harita 1: Akbelen Köyü Lokasyon Haritası

Akbelen köyünün kuruluş tarihi tam bilinmemekle birlikte Milattan öncesine dayanan bir tarihi olduğu ileri sürülmektedir. 407 yılında Önemli Hristiyan azizlerinden olan İoannes Hrisostomos'un Tokat'ta sürgündeyken Komana Pontika'da vefat etmesi üzerine Akbelen köyüne defnedilmiştir. 20. Yüzyılda Ermeni yerleşmesi olan köyde 280 Ermeni nüfusu ile bir miktarda Rum nüfus bulunmaktaydı.<sup>24</sup> 1940'lı yıllarda Dersim olayları nedeniyle Kürtler de Akbelen'e yerleşmiştir. Köy halkının şu anki etnik durumu Sünni Türk'tür.



Şekil 1: Akbelen Köyü Yıllara Göre Nüfus Değişim Grafiği (ADNS) (Kaynak: TÜİK, 2022)

2013 yılı itibari ile toplam nüfusu 778 olan köyün 2021 yılında nüfusu 455'e düşmüştür (Tablo 1 ve Şekil 1). Türkiye'de 1950 yıllarından itibaren başlayıp 1990'lı yıllarda zirve yapan köyden kente göçler kırsal alanların nüfuslarının azalarak köylerin boşalmasına neden olmuştur.<sup>25</sup> Çalışma sahasında da kente olan göçler nedeni ile köy nüfusunun azalmış olduğu ayrıca köyde yaşlı kesimin yoğunlukta olduğu görülmüştür.

24 nisanyanmap.com, 2022.

25 Kaya, "Geleneksel Kırsal Meskenlerinde...", s.150.

## Bulgular

### Geleneksel Kır Meskenleri

Hemen hemen her kır meskeninde görüldüğü gibi Akbelen köyündeki geleneksel kır meskenlerinde de coğrafi çevre ile güçlü ilişki olduğu görülmektedir. Akbelen köyündeki eski meskenlerin yapımında kullanılan malzemeler çevrenin mesken üzerindeki en önemli etkisidir. Köyde çevreden temin edilen ahşap, toprak ve taş malzemenin kullanılması ile geleneksel meskenler yapılmıştır. Akbelen köyünde taş, toprak ve ahşap malzemeler meskenlerin meydana getirilmesinde kullanılan başlıca yapı malzemeleridir. Köyde taş malzeme genellikle temel inşasında ve bazı çift katlı evlerde de temeli ile birlikte mesken duvarlarının yarısına kadar taş kullanıldığı görülmüştür.

Akbelen köyündeki meskenlerin yapımında yaygın olarak kullanılan diğer yapı malzemesi ise toprak malzemedir. Toprakta elde edilen kerpiç köyde meskenlerin inşasında yaygın olarak kullanılmıştır. Bu anlamda Katılımcı 2 "*Ben evimi topraktan yaptım, hem daha ucuz hem daha kolay*" şeklinde ifade etmiştir. Akbelen köyündeki meskenlerin inşasında ahşap malzeme çok yaygındır. Ahşap malzeme köyün yakın çevresinde yer alan ormanlık alanlardan elde edilmiştir. Ahşap özellikle tavan döşemesi ile duvar ve çatı inşasında aynı zamanda pencere ve kapı yapımında yaygın olarak kullanılmıştır.

Köyde iki katlı evler genellikle geleneksel meskenler olduğu görülmüştür. Geçmişte bu meskenlerin alt katı ekonomik faaliyetleri sebebi ile hayvan barınağı olarak ahır, samanlık olarak kullanılmıştır. Katılımcı 11 "*o zamanlar bizler evimizi yaparken hayvanlarımızı düşünerek yapardık. Onun için alt katta hayvanlarımız kalacak şekilde üst katta biz kalacak şekilde yaptık.*" şeklinde ifade etmiştir. zamanla iyileşen sosyo ekonomik şartlar, köyden kente gerçekleştirilen göçler köyde yaşlıların kalması ve köyde yaşlıların devletten aldığı emekleri maaşları ile geçinmesi sebebi ile tarım ve hayvancılığa son verilerek evin alt katında buluna ahır ve ahır eklentileri iptal edilerek bu kat dönüştürülerek eve oda ya da depo olarak kullanılmış hatta köydeki bu tür evlerde banyo ve tuvaletin olmayışı nedeniyle beton dökülerek tuvalet ve banyo evin içine taşınmıştır.

### Tavan ve Taban Döşemeleri

Akbelen köyündeki geleneksel meskenlerde ilk zamanlar tavan döşemesinde Fotoğraf 1'de görüldüğü gibi mertek adı verilen yuvarlak veya dört köşe biçiminde olan uzun ve kalın ağaçlar kullanılmıştır. Mertekler belirli mesafelerde dizilir ve bu merteklerin üzerine de önceden kabuklarından soyularak kurutulan ağaçlar dizilir. Bu ağaçların üzerine ise evlerin yüzeyinde kullanılmak için hazırlanan sıva malzemesi çamurdan atılır. Bu çamurun atılmasının nedeni ise yukardan eve herhangi bir toz, toprak vs düşmemesi içindir. Zaman içerisinde geleneksel meskenlerin tavan döşemelerinde de birtakım değişikliklere gidilmiş. Tavanlarda kullanılan merteklerin gerek görüntü bozukluğu yaratması gerekse temiz bir ortam sağlayamadığı için merteklerin üzerine tavanlar 6 ile 30 mm kalınlıkları arasında kavak, çam, huş, kayın gibi ağaçların gövdelerinin özel makinalarda soyulması ile elde edilen malzemenin özel yapıstırıcılar ve presle birbirine dik olarak levha haline getirilen kontrplak<sup>26</sup> adı verilen malzemeler ile kapatılmıştır (Fotoğraf 2).

26 santiyede.com, 2022.



Fotoğraf 1: Mertek Tavan



Fotoğraf 2: Kontrplak Tavan

Taban döşemeleri meskenlerin oturulan ana kısımlarında ilk olarak zemine toprak atılır, toprağın üzerine ise üste konulacak tahtaların çürümemesi amacıyla taş dizilir, taşların üzeri mertek kalınlığında ağaç malzeme ile kapatılmıştır. Bu ağaçların üzerine ise ince tahtalar yerleştirilerek düz bir zemin oluşumu sağlanmıştır. Taban yapımında kullanılan ağaç malzemeler köy yakınındaki ormandan elde edilerek yapı malzemesinde kullanılmıştır. Kullanılan ağaç malzemeler araziden özellikle seçilir. Ağaçlar kesilirken ayın eski halinde olmasına dikkat edilir eğer eski halindeyse ağaçlar su çekilmiştir demektir. Bu ağaçların çürümemesi için dikkat edilir. Bu duruma katılımcı 7 “evlerimiz genelde ahşaptan yapıyoruz. Hem daha ucuz hem de yapımı kolay” şeklinde ifade etmiştir. Araziden elde edilen ağaçlar kurutulularak kullanıma hazır hale getirilir. Bu taban döşemeleri de zaman içerisinde ihtiyacı karşılayamaması nedeniyle ekonomik durumu iyi olan ailelerde yerine parke, fayans vs. gibi çağdaş yapı malzemeleri ile değiştirilmiştir.

### Duvar

Akbelen köyünde yapımı tamamen bitmiş olan yalnızca geçmiş dönemlerde yapılan ve bugün hâlâ köyde var olan yatay ve dikey ahşap destekli kerpiç duvar meskenler<sup>27</sup> köyün coğrafi şartları altında gelişmiş, geçmişte yaygın olan geleneksel meskenlerdir. Bu meskenler genellikle çift katlı meskenlerdir. Meskenin dış duvarı tamamen köyün çevresinden elde edilmiş ahşap malzeme ve toprak ve saman karışımından elde edilen kerpiçten inşa edilmiştir. Duvarın iki köşesine bir ahşap direk ile bu dik tutturulan direklere meskenin daha dayanıklı ve sağlam olması açısından pencerelere teğet geçecek şekilde çapraz direkler tutturulur. Bu dikey destekli direklerin aralarına da sık mesafeler ile ağaçlar döşenir. Tabandan çatıya doğru kerpiç denilen toprak briket ile bu ahşap direklerin arası doldurulur. Kalan toprak sıva ise bu duvarların boşluklarına sıvanır. En son olarak aynı sıva ile dış cephe sıvanır. Bu duvar sistemine köy halkı briketli duvar sistemi adını vermektedir (Fotoğraf 3).

27 Tuğba Dirican-Ali Akın Akyol, “Anadolu’da Kerpiç Duvar Yapımı Yöntemlerine Ait Bir Derleme Çalışması”, *Sanat ve Tasarım Dergisi*, S. 23, 2019, s. 121.



**Fotoğraf 3:** Yatay ve Dikey Eksenli Ahşap Duvar Tipi

### Kapı ve Pencere

Akbelen köyündeki geleneksel meskenlerde pencere ve kapılar çevreden temin edilen ahşap malzemeler kullanılmıştır. Köydeki ağaçlardan elde edilen ahşap çerçevelerin boşlukları cam malzemem ile doldurularak pencereler yapılmıştır. Meskenlerin pencereleri genellikle normal boyutta olup kare şeklindedir fakat bu durum zamanla bazı meskenlerde ısı cam adı verilen PVC çerçeve içine tek veya çift cam yerleştirilmesi ile pencere sistemleri değiştirilmiştir. Meskenlerin kapıları ise hep ağaçtandır. Kapılar geniş ve kalın demir başlı çiviler ile tutturularak yapılmıştır. Kapıların yapımı ile ilgili katılımcı 5 *“kapıları bizim için farklı anlam taşımaktadır. Evin giriş olduğu için desenli yapmaya çalışırız. Tabi bunun yanında güvenlik nedeniyle sağlam yapmaya çalışırız. Aynı zamanda evinde yapısına uygun olmasına da dikkat ederiz.”* şeklinde ifade etmiştir. Fakat zamanla bu durum kimi meskenlerde bozularak ahşap meskenlerde dış kapıda demir kapının kullanıldığı görülmüştür. Yine ahşap meskenlerde iç kapılarda ahşap malzeme kullanılırken betonarme meskenlerde ıslak zemin ve balkon kapılarının PVC yapıldığı görülmektedir. Aynı şekilde kapıları da normal bir büyüklüktedir. Betonarme meskenlerde de iç kapılarda ahşap kullanılırken dış kapıda demir kapı kullanılmıştır. Kapıların büyüklükleri ise normal boyuttadır (Fotoğraf 4 ve 5).



**Fotoğraf 4:** Ahşap Kapı ve Pencere



**Fotoğraf 5:** Geleneksel Meskenlerde Değiştirilen Kapı ve Pencere



## Merdivenler

Akbelen köyündeki geleneksel meskenlerde çift katlı evlerde merdiven bulunmakla birlikte bu merdivenlerin tamamının evin iç kısmında yer aldığı görülmüştür. Merdivenlerin yapı malzemesi ise hemen hemen hepsinde ahşaptır (Fotoğraf 6). Akbelen köyündeki geleneksel meskenlerde sayısı çok olmamakla birlikte taş malzemeden yapılan merdivenler de bulunmaktadır. Akbelen köyündeki meskenlerde değişme ile birlikte köyde bulunan betonarme evlerin merdivenleri ise beton merdivenler şeklindedir.



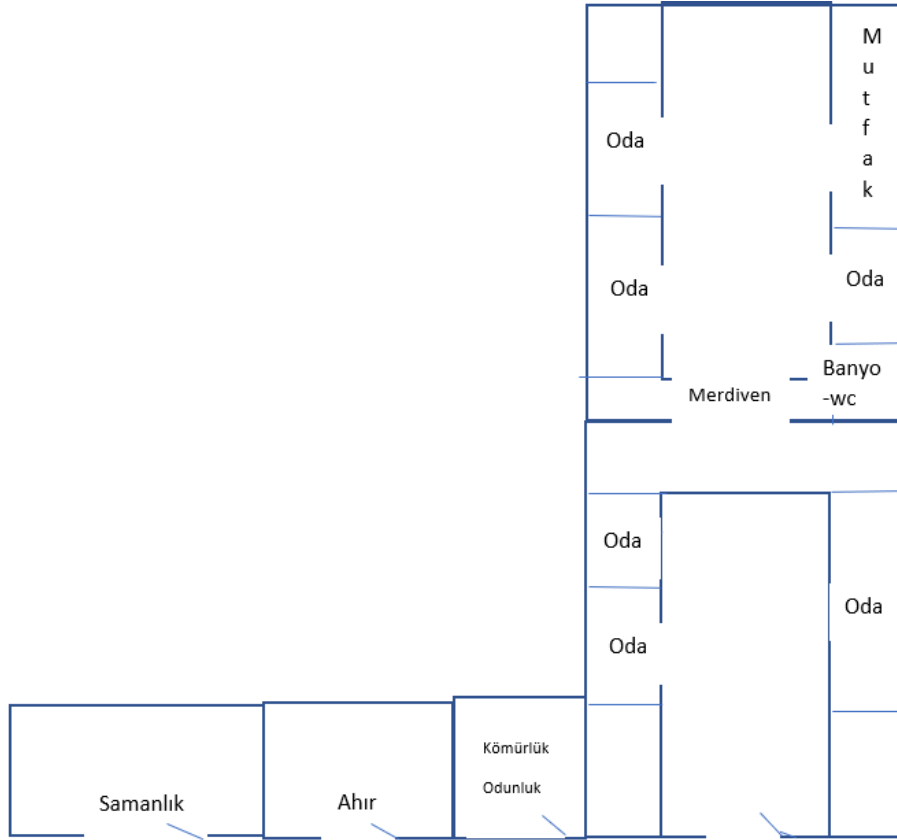
Fotoğraf 6: Ahşap Merdivenler

## İç Plan

Evlerin genişliği evde ikamet eden ailenin sosyoekonomik durumuna göre farklılıklar gösterebilmektedir. Fakat normal şartlarda normal bir aileyi barındıran ev üç veya dört oda ve halk arasında hayat denilen sofa kısmı olmakla birlikte ev dört beş bölümden meydana gelmektedir. Evin odaları hayat denilen sofaya açılmaktadır. Evin alt katında mutfak ve tarım ile uğraşanların tarım aletlerini koydukları ayrıca bir oda bulunmaktadır. Geleneksel evlerde eskiden "Aşkana" adı verilen yani aş kaynatılan anlamına gelen ve günümüzdeki mutfağın görevi üstelenen bölümler bulunmaktaydı. Bu bölümlere iş evi de denilmektedir. Bu aşkanalarda bugünkü adı ile şömineye benzer ocaklar bulunmaktaydı. Bu ocakların alt kısmı üzerinde birkaç yemeğin pişebileceği şekilde çok geniş olmakla birlikte yukarılara doğru daralarak baca şeklini almaktadır. O dönemdeki tabiri ile bu aş kaynatılan yerlerin altına hususi olarak yangın çıkmasını önlemek ve ısının yansımalarını sağlamak amacıyla sarı tuğlalar yerleştirilmekteydi. Yemek pişirilen bu ocaklar kapı girişinin karşısında bir köşede yer almakta idi. Ocakların yakınında elektrik olmadığı için gaz lambası ve fanusların konulacağı küçük girintiler de bulunmaktaydı. Zamanla köye elektriğin gelişi ve teknolojik imkanların gelişmesi nedeniyle bu aşkanaların yerini mutfak ve ocakların yerine tüp ile çalışan ocaklar almıştır.

Meskenin üst katı oturma odası şeklinde yapılmaktadır. Aşkana ocaklara benzer bir yapıda evin üst katında yer almaktadır. Üst katında yer alan ocak ısınmayı sağlamaktadır. Ocağın etrafına bugünkü mobilyalar o dönemde var olmadığı için Mahat adı verilen tahtadan yapılmış döşemeler yer almaktaydı.

Üst katta bulunan odalarda çağ veya çağlık adı verilen etrafı kapalı olmayan banyo alanları mevcuttu. Bu banyo alanları kapakla kapatılarak gizlenir, ihtiyaç durumunda açılarak kullanırdı. Bu çağlıklar su sistemlerinin eve taşınmasıyla meskenin bir bölümü fayans, mermer döşenerek veya beton dökülerek dönüştürülmüş banyo haline getirilmiştir.



Şekil 2: Akbelen Köyündeki Geleneksel Evlerin temsili İç Planı

Akbelen köyünde görülen çatı tipleri eğimli çatı tipleridir. Çatıların eğimli olmasının sebebi bölgenin yağış alan bir bölge olmasıdır. Köyün yakınından bulunan ormanlardan temin edilen ağaçlar ile çatı sistemi kurulur. En üstü eski bir tür olan oluklu kiremit ile kapatılır. Köyde çatılar evlerin büyüklüklerine göre eğim almaktadır. Büyük meskenler çatı eğimi dört yöne eğimli iken küçük meskenlerde ise iki yöne eğim görülmektedir.

### Mesken Eklentileri

Akbelen köyünde mesken eklentisi olarak fırın, ambar ahır, garaj, depo ve samanlık gibi yapılar görülmektedir. Bu eklentiler de zamanla bağlı oldukları meskenler gibi değişen şartlar altında değişim göstermişlerdir.

Ahır ve samanlık kırsal meskenlerde yaygın görülen meskenler olarak karşımıza çıkmaktadır. Türkiye’de geleneksel kır meskenlerinde ahır ve samanlıksız eklentilerini birbirinden bağımsız düşünmek mümkün değildir ve kırsal alanlarda hayvancılık faaliyeti sürdüren ailelerin hayvanlarının barınma, beslenme gibi temel ihtiyaçlarını karşılayan yapılardır. Ayrıca eski dönemlerde ulaşım koşullarının gelişmemesi nedeni ile ulaşımın atlarla, tarla sürümünün ise öküzlerle yapıldığı göz önünde bulundurulursa ahırsız ve samanlık bir mesken düşünülemezdir.<sup>28</sup> Bu nedenle ahır ve samanlık tüm kırsal yerleşmelerde olduğu gibi Akbelen köyünde de yaygın olarak görülen ve hayvancılık yapan ailelerde hayvanların barınma ihtiyacını karşılayan önemli meskenler olarak karşımıza çıkmaktadır. Araştırma sahasında geleneksel meskenlerde ahır ve samanlık çift katlı evlerde evin alt katında yer aldığı görülmüştür. Fakat ailelerin ekonomik imkanlarının gelişmesi ile ahır ve samanlık evin dışına taşınmıştır. Buna rağmen köyde halen ekonomik imkanlar nedeniyle evlerinin alt katında ahır ve samanlık bulunduran aileler bulunmaktadır. Evin dışına inşa edilen ahır ve

28 Ali Işık, *Umurlar Yöresinde (Balıkesir, Dursunbey) Kırsal Meskenlerde Modernleşme Eğilimleri: 1980-2015*, Balıkesir Üniversitesi Sosyal Bilimler Enstitüsü, Yayınlanmamış Yüksek Lisans Tezi, Balıkesir 2015, s. 48.

samanlıklar genellikle ahşap malzeme ve kerpiç ile inşa edilmiştir. Akbelen köyünde modern mesken denilebilecek tarzda betonarme evlere geçen meskenlerde ahır ve samanlık eklentisi nadiren görülmektedir. Bunun nedeni ise köyden kente göç ve köyde kalanların ise ya emekli olması ya da köyün şehir merkezine yakınlığı sebebi ile şehir merkezindeki iş imkanlarına sahip olabilmesidir. Fakat hayvancılıkla uğraşan ailelerin meskenlerinde ahır ve samanlık ayrı tutulmakta olup evlerinin bitişiğinde, yanında ve yakınında inşa edilmiştir. Bu ahır ve samanlıklar da genellikle beton malzemeden yapılmıştır.

Kırsal yerleşmelerde gıdaların saklanması ve korunması için var olan bölümdür.<sup>29</sup> Akbelen köyünde geleneksel meskenlerde ambar geçmişten beri yaygın olarak kullanılmaktadır. Ambarlarda köy halkının mısır, buğday, Tahıl, arpa gibi kışlık erzakları saklanılmaktadır. Geleneksel çift katlı meskenlerde ambar evin alt katında yer almaktadır. Fakat betonarme evler ile birlikte ambar eklentisi kaybolmuştur. Köylü artık ambarlara ihtiyaç duymamaya başlamıştır.

Bunun nedeni ise ekonomik faaliyette yaşanan değişimdir. Ayrıca köyde yaşayanlar, köyün şehir merkezine yakın olması, ulaşımda sağlanan kolaylıklar ve köye gidiş gelişin sık sık sağlanması gibi sebeplerle istek ve ihtiyaçlarını şehir merkezinden temin etmektedir. Bu sebepten dolayı ise gıdalarını uzun süreli koruyacak ve saklayacak ambarlara ihtiyaç duymazlar.

Akbelen köyündeki bir diğer eklenti ise garajlardır. Garajlar da diğer meskenlerde olduğu gibi köyde yakın çevreden en çok temin edilen ahşap yapı malzemeleri ile inşa edilmiş olup çift katlı betonarme meskenlerde de evin alt katında veya yanında eklentisi olarak beton inşa edilmiştir.

Depolarda meskenin yapı malzemesi uyumlu alanlardır. Evin alt katında yer alabileceği gibi yanında eklenti olarak da yer almaktadır. Meskenlerin bir diğer eklentileri ise fırınlardır. Fotoğraf 7'deki fırınlar çamur ve tuğladan yapılarak en alt katındaki toprağın üzerine ise ısıyı yansıtması için cam malzeme konulmaktadır. Köyde çağdaş yapı malzemelerinden yapılan beton fırınlar da bulunmaktadır (Fotoğraf 8).



Fotoğraf 7: Kerpiçten Yapılan Fırın

29 Işık, *Umurlar Yöresinde (Balıkesir, Dursunbey) ...*, s. 70.



Fotoğraf 8: Betondan yapılan fırın

### Köyün Ortak Meskenleri

Köydeki ortak meskenler arasında geçmiş dönemlerde halk arasında yunluk adı verilen çamaşırhane bulunmaktaydı. Çamaşırhane de gün içerisinde çamaşırlar ve çamaşırlar ile birlikte çocuklarında yıkandığı içerisinde taş ve su kurnalarının bulunduğu topluca kullanılan mesken olarak karşımıza çıkmaktadır. Bir çeşit banyo görevi de görmekteyken köyde çıkan yangın sebebi ile bu yapıda köydeki eski birçok ev gibi yangından etkilenmiş ve yokolmuştur.

Yangında hasar gören çamaşırhanenin yerine belediye tarafından fırın yaptırılmıştır. Fakat köyde bulunan hemen evin eklentisi konumunda olan ve yapı malzemesi kerpiç balçıktan yapılan geleneksel fırınların var olması ve bu fırınlarda her hanenin kendi ekmeğini kendisi yapması nedeni ile fırın faaliyet gösterememiş kullanıma kapatılmıştır.



Fotoğraf 9: Köye Belediye Tarafından yaptırılan Fırın

Araştırma sahasının ortak meskenlerinden biri de geleneksel fırınlardır. Geçmişte köyün her mahallesinde bir ekmek fırını bulunmakta iken günümüzde hemen her evin eklentisi olarak karşımıza çıkmaktadır. Eskiden var olan fırınlarda topluca ekmek yapılır, birbirlerine yardım edilir, ekmek yapımı bittiğinde ise fırın sahibine teşekkür mahiyetinde yapılan ekmelerden ikram edilirdi. Ayrıca bu fırınlar o dönemlerde iletişimin zayıf olması nedeniyle köy halkının toplandığı ve birbirinden haberdar olduğu alanlar olarak da görülmektedir. Aynı zamanda köy halkı burayı şu anki tabirle öğrenme alanı olarak da nitelemektedir. Bunun nedeni ise o dönemde yaşlılar fırına ekmek yapmaya gelen gençlere ekmek yapımını öğretirken yardımcı olurdu.

Köyde bulunan çeşmeler de ortak meskenlerdir. Her mahallede sürekli olarak akan çeşmeler vardır. Geçmiş dönemlerde evlerde suyun bulunmayışı nedeniyle her ailede 1 metre yüksekliğine varan su testileri bulunmakta idi. Su, meskenlere testiler vasıtasıyla bu çeşmelerden doldurularak taşınmaktadır. Ayrıca çeşmelerde hayvanların su içebilmesi için taştan veya tahtadan kurnaları bulunmaktadır.

Geçmişte kullanılan fakat günümüzde meskenlere suyun bulunması ve banyoların yaptırılması nedeniyle kullanılmayan hamam bulunmaktadır. Hamamında yapı malzemesi tuğladır ve içi mermerle döşenmiştir. İçerisinde ağaçtan ve taştan kurnalar bulunmaktadır. Köyde ilk zamanlarda zenginlerin evlerinin çıkıntısı olan misafirhane günümüzde ayrı olarak misafirler için betondan yapılmıştır.

Akbelen köyünde bulunan modern meskenlerde çağdaş yapı malzemeleri kullanılmaktadır. Bu malzemeler demir, çimento, kiremit vb. gibi malzemelerdir. Köyde bulunan bazı modern meskenlerin üst katlarında teras ve balkon bulunmaktadır. Bu yapılar dışardan alınan kültürün yani sanayi şehirlerine göç etmiş gurbetçilerin getirdikleri kültürün kırsal kesimlere uyarlanması ile izah edilebilir.<sup>30</sup>



Fotoğraf 10: Köydeki Modern Evler

## Sonuç

Coğrafi özellikler, kırsal konutlar üzerinde önemli bir etkiye sahiptir. Kırsal alanlarda konutların yerleşim yerleri, doğal çevrenin özelliklerine göre şekillenir. Bu nedenle, kırsal konutların coğrafi özellikleri, konutların inşa edildiği alanın iklim, arazi yapısı, su kaynakları, bitki örtüsü ve coğrafi konumu gibi faktörler tarafından belirlenir.

Kırsal konutların coğrafi özellikleri, konutların estetik değerini, güvenliğini ve konforunu etkiler. Örneğin, konutun yerleştirildiği arazi yapısı, evin temel özelliklerini belirler. Eğimli bir araziye inşa edilen bir konut, daha fazla miktarda zemin kazısı gerektirir ve bu da maliyeti artırabilir. Ayrıca, konutun yerleştirildiği coğrafi konum, doğal afetlerin riskini de etkiler. Örneğin, sel, deprem veya çığ gibi doğal afetler, konutun yerleştirildiği coğrafi bölgeye bağlı olarak daha sık veya daha seyrek meydana gelebilir.

Bununla birlikte, coğrafi özellikler aynı zamanda kırsal konutların çekiciliğini de artırabilir. Doğal güzellikler, konutların manzarası ve çevresindeki yaban hayatı, konutların değerini artırabilir ve konut sahipleri için yaşam kalitesini artırabilir. Sonuç olarak, coğrafi özellikler, kırsal konutların yerleştirilmesinde ve tasarımında önemli bir rol oynar ve ev sahiplerinin konforu ve güvenliği için önemlidir.

30 Zaman, "Türkiye'de Kırsal Meskenler ...", s. 922.

Kırsal alanlardaki geleneksel meskenlerin zamana bağlı olarak değişim geçirdiği görülmektedir. İlk aşamada bulunduğu çevrenin coğrafi şartları etkisinde kalan meskenlerin zamanla ailenin sosyoekonomik durumundaki iyileşmeler, ulaşım koşullarındaki gelişmeler ve teknolojik imkanlar sayesinde içinde bulunduğu coğrafi şartlardan daha az etkilenerek modern konutlara dönüştüğü görülmektedir.

Tokat ilinin Merkez ilçesine bağlı bir köy olan Akbelen'deki geleneksel meskenlerinde coğrafi çevresi arasında sıkı bir ilişkinin var olduğu görülmektedir. Akbelen köyünde taş, ahşap ve toprak geleneksel meskenleri oluşturan başlıca yapı malzemeleridir. Fakat bu malzemelerden her birinin sahip olduğu nitelik, çevrede az ya da çok bulunuşuna, temin edilmesindeki zorluk ya da kolaylığına bağlı olarak farklı oranlarda kullanıldığı görülmektedir. Akbelen köyündeki geleneksel meskenler zaman içinde çeşitli değişimler yaşamıştır ve köyde yeni inşa edilen meskenler geleneksel yapıdan uzaklaşarak modern yapılar haline almıştır. Meskenlerde güncel gereksinimi karşılamak üzere değiştirme, dönüştürme, genişletme, kapatma şeklinde değişiklikler yapılmıştır. Fakat bütün bu değişimler de meskende yaşayan ailenin ihtiyacına cevap verememesi nedeniyle geleneksel meskenler terk edilerek modern konutlar adı verilen betonarme meskenler inşa edilmiştir. Akbelen köyünde meskenlerde yaşanan değişimler mesken yapımında kullanılan yapı malzemesi, düzen ve plan şeklinde, iç donanımlarında ve meskenlerin eklentilerinde kendini göstermiştir.

### Kaynakça

- ARI, Yılmaz-KÖSE, Abdullah, “İnsan-Çevre Etkileşimini Yorumlamada Yeni Bir Alternatif: Kültürel Coğrafya”, Ulusal Coğrafya Kongresi, İstanbul 2005, s. 51-59.
- AYTEKİN, Arslan, Yeni Kırsallık Kavramı ve Kırsal Değişim: Kırıkkale İli Kırsalı Örneği, Fırat Üniversitesi Sosyal Bilimler Enstitüsü, Yayınlanmamış Yüksek Lisans Tezi, Elazığ 2019.
- BAKIRCI, Muzaffer, “Avacık Yaylası (Gerger/Adıyaman) Örneğinde Değişen Sosyo-Ekonomik Şartların Mesken Farklılaşmasına Etkisi”, Türk Coğrafya Dergisi, S. 67, 2016, s. 51-59.
- CANPOLAT, Fethi-HAYLİ, Selçuk, “Büyük Çay Havzasındaki (Elâzığ) Kırsal Yerleşmelerin Coğrafi Analizi”, Fırat Üniversitesi Sosyal Bilimler Dergisi, C. 26, S. 1, 2016, s. 1-20.
- CEYLAN, Serdar-BULUT, İhsan, “Kırsal Konut Şekillenmesinde Etkili Olan Faktörler Açısından Misli Ovası Konutlarının İncelenmesi”, Mediterranean Journal of Humanities, C. 7, S. 2, 2017, s. 79-96
- DİRİCAN, Tuğba Dirican-AKYOL, Ali Akın, “Anadolu’da Kerpiç Duvar Yapımı Yöntemlerine Ait Bir Derleme Çalışması”, Sanat ve Tasarım Dergisi, S. 23, 2019, s. 117-126
- GÖK, Yaşar-KAYSERİLİ, Alperen, “Geleneksel Erzurum Evlerinin Kültürel Coğrafya Perspektifinden İncelenmesi”, Eastern Geographical Review, C. 18, S. 30, 2013, s. 175-216.
- GÜÇLÜ, İdris, Sosyal Bilimlerde Nitel Araştırma Yöntemleri, Nika Yayınevi, Ankara 2019.
- İŞİK, Ali, Umurlar Yöresinde (Balıkesir, Dursunbey) Kırsal Meskenlerde Modernleşme Eğilimleri: 1980-2015, Balıkesir Üniversitesi Sosyal Bilimler Enstitüsü, Yayınlanmamış Yüksek Lisans Tezi, Balıkesir 2015.
- KABANLI, Gamzenur, “Coğrafi Şartların Kırsal Yerleşmeler Üzerine Etkisine Bir Örnek: (Şenyurt-Tortum)”, Dünya Coğrafyası ve Kalkınma Perspektifi Dergisi, C. 1, S.1, 2022, s. 30-47.
- KAYA, Mutlu, “Geleneksel Kır Meskenlerinde Mimari Degradasyon: Sinop İli Örneği”, Coğrafi Bilimler Dergisi, 2019, C. 17, S.1, s. 146-169.
- KAYSERİLİ, Alperen-ALTAŞ, Namık Tanfer, “Horasan İlçesi’ndeki Kır Meskenlerinin Kültürel Coğrafya Bakış Açısıyla İncelenmesi”, Doğu Coğrafya Dergisi, C. 15, S. 23, 2010, s. 81-101
- KÖSE, Abdullah, “Balıkesir Çevresinde Geleneksel Kırsal Avlu Peyzajı ve Değişimi”, Doğu Coğrafya Dergisi, C. 12, S. 18, 2007, s. 7-38.
- ÖZGÜR, Ertuğrul Murat Özgür, Yerleşme Coğrafyasına Giriş, 2010.
- ÜZÜLMEZ, Mehmet-YILMAZ, Ali, “Çıkırıkçı Köyü’nde (Manisa) Meskenler ve Çevre İlişkisi”, Osmanlı Hakimiyet Sahası Çalışmaları, C. 7, S. 12, 2017, s. 237-254.
- YILDIRIM, Ali-ŞİMŞEK, Hasan, Sosyal Bilimlerde Nitel Araştırma Yöntemleri, Seçkin Yayınları, Ankara 2005.
- ZAMAN, Mehmet, “Türkiye’de Kırsal Meskenler ve Coğrafi Dağılımları”, Atatürk Üniversitesi Sosyal Bilimler Enstitüsü Dergisi, C. 21, S. 3, 2017, s. 911-935
- [https://tr.wikipedia.org/wiki/Akbelen,\\_Tokat](https://tr.wikipedia.org/wiki/Akbelen,_Tokat) (02.02.2022)
- <https://nisanyanmap.com/?lv=2&y=Bizeri&t=&srt=x&u=1&ua=0> (20.02.2022)
- <https://santiyede.com/kontrplak-nedir-kullanim- alanlari-nerelerdir/> (21.02.2022 )

### Extended Abstract

In the construction of dwellings located in rural areas, the provision of building materials from the immediate environment was of great importance, especially during periods when transportation conditions were more difficult than today. Therefore, it is inevitable that the natural conditions determine the supply of materials used in the construction of the dwelling. The materials used in the construction of rural dwellings with the effect of natural conditions are; stone, earth and wooden material. It is generally seen that the number of houses built with wooden material is increasing for reasons such as the fact that wood is found in places where there is a lot of wood, and woodworking is easy and cheap. The climate, vegetation, geological and geomorphological characteristics of the environment, but mainly the economic activity and level of the family, the number of individuals living in the household, such as the culture of the family have an important influence on the construction of dwellings in human factors. Traditional dwellings in rural areas contain differences not only in terms of the materials used, but also in terms of equipment, including the interior and exterior plan of the house. For this reason, rural dwellings are one of the subjects of interest in terms of geography in general and settlement geography in particular. In rural areas, it is usually possible to see the effect of the geographical environment in traditional dwellings, while it will be more limited to see this effect in new types of houses. It is a noticeable fact that traditional dwellings have undergone significant changes in terms of shape, structure, and the use of over time. In the course of time, the increase in interaction between the village and the city, the change in the socioeconomic status of the family and the improvements in transportation have caused a change in rural dwellings. Thus, the traditional dwellings that bear the traces of the geographical conditions in which they are located have been replaced over time by new and modern dwellings. But while traditional dwellings in the countryside are gaining importance because they reflect folk culture, modern dwellings are of great importance because they reflect the change in socioeconomic and cultural values.

This study aimed to examine the impact of socio-economic and cultural change on housing change in Akbelen village, which is located in the Central district of Tokat province, on the changing socio-economic and cultural change of the family thanks to the economic and technological opportunities developing in the village. In this context, geographical factors that are effective in shaping the traditional dwellings of Akbelen village and the factors that cause the change of dwellings today have been associated with housing. The study was based on the observations made during document examination and field studies, the data obtained in interviews with the village headman, the former mayor of the village, and the owners of dwellings in the village. In order to better understand the subject, some features have been mapped, one part of the numerical data used is the Turkish Statistical Institute (TURKSTAT), and the other part is the data obtained in the region as a result of interviews. Although many studies have been conducted in various regions of the country on the change of dwellings in rural areas, the absence of any scientific studies in this context in the village of Akbelen in Tokat province has been accepted as an original value. In the first part of the study, information about the village of Akbelen was included and the characteristics of the traditional village dwellings in the village of Akbelen, their interaction with the natural and human environment, the changes occurring in the dwellings and their causes were focused on.

It is observed that traditional dwellings in rural areas have undergone changes depending on time. It has been found out that the dwellings that are affected by the geographical conditions of the environment in which they are located at the initial stage are



transformed over time into modern dwellings, less affected by the geographical conditions in which they are located thanks to improvements in the socioeconomic status of the family, improvements in transportation conditions and technological opportunities.

It is observed that there is a close relationship between the geographical surroundings in the traditional dwellings in Akbelen, a village connected to the central district of Tokat province. In the village of Akbelen, stone, wood and earth are the main building materials that make up traditional dwellings. But it seems that each of these materials is used in different proportions depending on the culture it has, its more or less presence in the environment, its difficulty or ease of procurement. The traditional dwellings in the village of Akbelen have experienced various changes over time, and the newly built dwellings in the village have moved away from the traditional structure and become modern structures. Changes have been made in the form of replacement, transformation, expansion, and closure in order to meet the current requirements in the dwellings. But all these changes also failed to meet the needs of the family living in the dwelling, so the traditional dwellings were abandoned, and reinforced concrete dwellings called modern dwellings were built. The changes experienced in the dwellings in the village of Akbelen have manifested themselves in the form of building materials used in the construction of dwellings, layout and plan, internal equipment and additions of dwellings.

Yazar Adı-Soyadı -----	Hüseyin Mertol – Berna ARIKAN – Yunus ERGÜN
Author Name-Surname	Hüseyin Mertol – Berna ARIKAN – Yunus ERGÜN
Yazar katkı oranı -----	Eşit
Author contribution percentage	Equal
Makale adı -----	Kırsal Meskenlerde Kültürel Değişim: Tokat Akbelen Köyü Örneği
Article name	Cultural Change in Rural Dwellings: The Example of Tokat Akbelen Village
Geliş- Kabul Tarihi -----	15 Mart 2023 - 27 Mayıs 2023
Received-Accepted Date	15 March 2023 - 27 May 2023
Hakem Sayısı -----	<b>Ön İnceleme:</b> Dört iç hakem (Editör, Alan Editörü, Türkçe ve İngilizce Dil Editörleri) <b>İçerik İnceleme:</b> İki dış hakem
Reviewers	<b>Preview:</b> Four internal reviewer (Editor, Field Editor, Turkish and English Language Editors ) <b>Content review:</b> Two external reviewer.
Etik -----	Bu çalışmada etik ilkelere uyulmuştur.
Ethic	Ethical principles were followed in this study.
Benzerlik taraması -----	Yapıldı - Turnitin
Plagiarism checks	Done - Turnitin
Çıkar Çatışması -----	Çıkar çatışması yoktur.
Conflict of Interest	There is no conflict of interest.
Finansman -----	Herhangi maddi bir destek alınmamıştır.
Grant Support	No financial support was received.
Etik Beyan -----	
Ethical Statement	
Etik Kurul İzni -----	
Ethics committee approval	
Telif Hakkı -----	Yazarlar dergide yayınlanan çalışmalarının telif hakkına sahiptirler.
Copyright	Authors retain the copyright of their article.