



e-ISSN: 2980-2628 | www.jomiss.com.tr

CİLT 1, SAYI 2, Aralık 2023 | VOLUME 1, ISSUE 2, December 2023

Atıf Bilgisi | Reference Information

Neslihan Korkmaz, "Bir Göç Hikâyesi Eseri: Amasya Akyazı Köyü Camii", Göç ve İskan Araştırmaları Dergisi (Jomiss), C. 1, S. 2, Aralık 2023, s. 208-228.

Makale Türü | Article Type
Araştırma Makalesi | Research Article

DOI No: 10.29329/jomiss.2023.620.5

Geliş Tarihi | Received Date
02 Kasım 2023 / 02 November 2023Kabul Tarihi | Accepted Date
12 Aralık 2023 | 12 December 2023

Bir Göç Hikâyesi Eseri: Amasya Akyazı Köyü Camii*

A Monument of a Migration Story: Amasya Akyazı Village Mosque

ID Neslihan KORKMAZ*

Özet

Akyazı Köyü Amasya merkez ilçeye bağlıdır. Köyün kuruluşu 93 Harbi olarak bilinen 1877-78 Osmanlı -Rus Savaşı'ndan kaynaklı bir göç hikâyesine dayanmaktadır. Osmanlı'nın savaşta yenilmesi sonrası kaybedilen topraklardan Türkler göçe zorlanmıştır. Batum da kaybedilen topraklardan biridir. 1877 yılında Batum'un Hulo ilçesine bağlı Bağlet ve Bozavri köylerinden başlayan göç Akyazı'da son bulmuştur. Buldukları arazide bir köy kurmaya başlayan bu insanlar ilk olarak konut ve cami inşasına başlamışlardır. Önce toprak damlı, iskeletinde ağaçların kullanıldığı kerpiçten bir cami inşa edilmiştir. Birkaç yıl bu cami kullanıldıktan sonra yıkılmış ve 1890 yılında ikinci cami inşa edilmiştir. Bu yapı da ahşap minareli, ahşap tavanlı, kâgir bir yapıdır. Bu ikinci cami 2000 yılına kadar kullanılmıştır. Temelde meydana gelen kaymalar sonucu caminin orijinal tavanı ve şadırvanı korunmak sureti ile yıkılmış ve yenisi inşa edilmiştir. Orijinal ahşap tavan ve şadırvan bu yeni camide kullanılmıştır. Kuzey-güney doğrultusunda dikdörtgen planlı bir alan üzerine inşa edilen cami kırma bir çatı ile örtülmüştür. Yapı çift katlı son cemaat yeri, harimi dört yönden dolaşan kadınlar mahfili ile farklılık arz eder. Bu uygulamalar özellikle Gürcistan'daki camilerle büyük benzerlik göstermektedir. Türk-İslam mimarisinde erken dönemlerden itibaren kullanılan ahşap tavan uygulamasının bir örneği olması ve muhacirlerin kendi kültürel belleklerinin aktarımının somut bir örneği olması açısından Akyazı Köyü Camii önem taşımaktadır.

Anahtar Kelimeler: Akyazı, Hulo, Göç, Cami, Ahşap Tavan.

Abstract

Akyazı Village is in the central district of Amasya. The establishment of the village is based on the immigration stemming from the Ottoman-Russian War of 1877-78. Turks were compelled to emigrate from the lost territories after the Ottoman Empire's defeat in the war. Batumi was also one of these territories. The emigration started from Bağlet and Bozavri in 1877 and ended in Akyazı. These people, who commenced establishing a village, first constructed houses and mosques on the land they found. Initially, a mud brick mosque with an earth-sheltered roof and timber skeleton was built. After being used for a short while, this mosque was demolished, and another one was constructed in 1890. As a result of foundation subsidence, the mosque was demolished by preserving the original ceiling and ablution fountain, and a new one was constructed. The mosque, built on a rectangular area along the north-south axis, was covered with a hipped roof. The structure's distinctive features are the double-storey portico and the women's mahfil encircling the harim. These architectural practices exhibit striking resemblances, particularly with Georgian mosques. The Akyazı Village Mosque is significant because it is a tangible illustration of the use of wooden ceilings in Turkish-Islamic architecture from early times and the transmission of the immigrant's unnecessary cultural memories.

Keywords: Akyazı, Hulo, Migration, Mosque, Wooden Ceiling.

* Bu çalışma; Tokat Gaziosmanpaşa Üniversitesi BAP Komisyonunca 2012/88 No'lu proje ile desteklenen, Neslihan Korkmaz, Amasya Camilerinde Ahşap Bindirme Tavan, Anadolu Üniversitesi, Sosyal Bilimler Enstitüsü, Eskişehir 2016 isimli doktora tezinden üretilmiştir.

Dr. Öğrt. Üyesi, Tokat Gaziosmanpaşa Üniversitesi Fen Edebiyat Fakültesi Sanat Tarihi Bölümü, Tokat, neslihan.korkmaz@gmail.com, Orcid: 0000-0002-5864-9924, Ror ID: https://ror.org/01rpe9k96, Türkiye.

Giriş

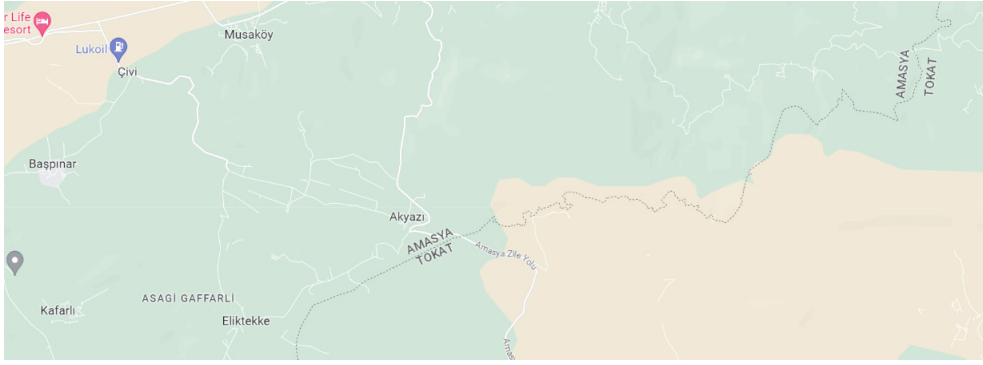
Anadolu, stratejik konumu itibarıyla tarihi sürecine bakıldığında birçok göç dalgasına maruz kalmıştır. Göç dalgalarının askeri, ekonomik, sosyal vb. çok çeşitli nedenleri vardır. En önemli nedenlerinden biri kuşkusuz savaşlardır. Osmanlı İmparatorluğu'nun gerileme dönemi ile 18. yüzyılda başlayan toprak kayıpları, savaşlar, bu bölgelerde yaşayan insanları yeni bir yurt arayışına itmiştir. Anadolu'da birçok bölgeye yerleştirilen muhacirlerin durak noktalarından biri de Amasya olmuştur. Tarihi sürece bakıldığında Amasya ve çevresi Orta Asya, İran, Balkanlar, Kafkasya, Kırım'dan göç almıştır. Özellikle 13. yüzyılda Amasya'dan Azerbaycan'ın Şirvan Bölgesi'ne, Şirvan Bölgesi'nden de Amasya'ya gerçekleşen göç, kültür ilişkilerini geliştirmiştir.¹ Bundan sonraki süreçte de göçlerin devam ettiği anlaşılmaktadır.²

Osmanlı devrinde Eyalet-i Rum'un merkezi olan Amasya Kanuni devrinde Sivas Vilayeti'ne bağlı bir sancak haline getirilmiştir. Sivas vilayeti salnamelerinden H.1301/M.1883, H.1304/M.1887 tarihli salnamelerde Amasya'ya yerleşmiş muhacirlerden bahsedilmektedir³. Temmuz 1860 tarihli arşiv belgesinde Merzifon ve Amasya'nın kazalarında Nogay, Kırım, Çerkez olmak üzere 6215 muhacir iskân edilmiştir⁴. Amasya göçler esnasında muhacirlerin bir varış noktası olduğu gibi aynı zamanda bir bekleme noktası da olmuştur. 1861 yılında Çerkez ve Nogay muhacirlerinin doğuya yönlendirilmeleri esnasında kış şartlarından dolayı Amasya'da geçici olarak misafir edildikleri arşiv kayıtlarında yer almaktadır⁵. Amasya'da 16 köy Kafkas göçleri ile kurulmuştur⁶. Akyazı da bu köylerden biridir. Bu çalışmanın amacı, 19. yüzyılda 93 Harbine bağlı olarak gerçekleşen göçler sonrası yeni bir yurt arayışına giren muhacirlerin, baştan oluşturdukları yerleşim alanında, kültürel belleklerinin somut bir sonucu olarak inşa edilen camiyi tüm yönleriyle ele almaktır.

1. Akyazı Köyü Tarihi

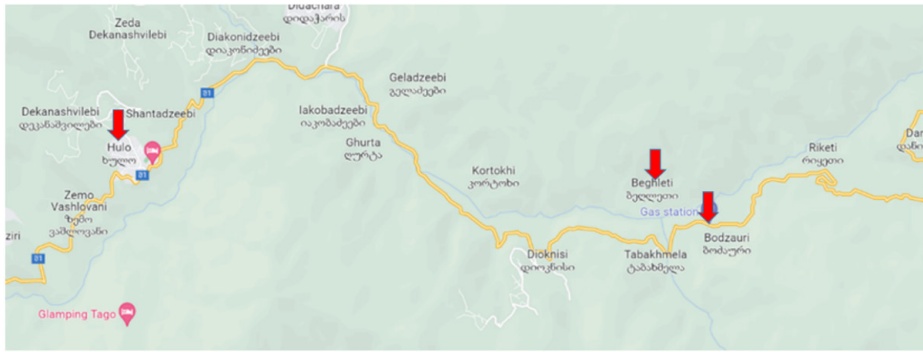
Akyazı Köyü Amasya merkeze 32 km. uzaklıktadır (Harita 1). Doğuda Kervansaray, güneyde Eliktekk, batıda Başpınar ve Çiviköy, kuzeyde Damudere köyleri ile komşu olan köy, önceleri Amasya'nın Göynücek kazasının Varay nahiyesine bağlıyken 23 Mayıs 1958 yılında Resmi Gazete'de yer alan bir kararname ile merkez ilçeye bağlanmıştır.⁷

- 1 Örneğin Pir İlyas Amasi eğitim amaçlı Şirvan'a gitmiş ve sekiz yıl kalmış, Halveti tarikatını Amasya'ya taşımıştır, bkz. İbrahim Yıldırım, «Azerbaycan'dan Amasya'ya Taşınan Türk Kültürü ve Şirvanlılar», *I. Amasya Araştırmaları Sempozyumu*, C. 1, Amasya Valiliği Yayınları, Amasya 2007, s. 264-267.
- 2 Şirvan'dan Orta Asya'ya giderek tarikat eğitimi alan alimlerin bir kısmının 14.y.y.'dan itibaren Amasya'ya taşındıkları, Hüseyiniye ve Halidi gibi tarikatların da bu yolla Amasya'ya geldiği bilinmektedir, bkz. Yıldırım, «Azerbaycan'dan Amasya'ya...», s. 267-268. Bazı alimlerin türbeleri de Amasya'da bulunmaktadır: Şeyh İsmail Siraceddin Şirvanî Türbesi (Yukarı Türbe) (1867), Seyyid Mir Hamza Nigâri Türbesi (1886-87), bkz. Parvana Azimova-Muzaffer Doğanbaş, «Amasya Tarihinde Azeriler ve Mimari Eserleri», *Eurasian Academy of Sciences Eurasian Art & Humanities Journal*, S. 11, 2019, s. 18-20.
- 3 1883 tarihli salnamede 308 hanede 1239 muhacir (Muhacirin-i Cedide), 1887 tarihli salnamede 65 hane 200 muhacir olduğu belirtilmektedir, bkz. Azimova- Doğanbaş, «Amasya Tarihinde...», s. 16.
- 4 Mehmet Kaya, «XIX. Yüzyıl Ve XX. Yüzyıl Başlarında Amasya Sancağı'nda Asayiş Bozukluğu ve Alınan Tedbir», *Gazi Üniversitesi Gazi Eğitim Fakültesi Dergisi*, 2019, C. 1, S. 3, s. 992-993.
- 5 İhsan Satış, «19. Yüzyılın İkinci Yarısında Kafkasya'dan Anadolu'ya Çerkes Göçü ve İskânları», *Geçmişten Günümüze Çerkesler: Kültür, Kimlik, Siyaset* (Edt. Sevdâ Alankuş-Esra Oktay Arı), Kafdav Yayınları, Ankara 2014, s. 213
- 6 Faruk Kocacık- Mehmet Eser, «Kafkasya'dan Anadolu'ya Göçler (Sivas İli Örneği)», *Journal of World of Turks*, 2010, C. 2, S. 1, s. 191.
- 7 23 Mayıs 1958 tarihli 9913 sayılı Resmi Gazete (URL 1)



Harita 1: Akyazı Köyü'nün genel konumu (Google map)

Köyün kuruluşu 93 Harbi olarak bilinen 1877-78 Osmanlı Rus Savaşı'ndan⁸ kaynaklı bir göç hikâyesine dayanmaktadır. Osmanlı'nın yenilgisi ile sonuçlanan savaş sonrası Osmanlı-Rusya arasında 13 Temmuz 1878'de Berlin Antlaşması imzalanmıştır. Bu antlaşmaya göre Osmanlı doğuda Kars, Ardahan ve Batum'u Rusya'ya bırakmıştır. Batum serbest bölge ilan edilmiş, bölgede yaşayan halk Anadolu'nun çeşitli yerlerine göç etmeye başlamıştır.⁹ Akyazı Köyü'nün kurulması da bu göç dalgası neticesinde gerçekleşmiştir. 1877 yılında Batum'un Hulo ilçesine bağlı Bağlet ve Bozavri köylerinde Sefer Efendi öncülüğünde göç hazırlığı başlamıştır (Harita 2). Ahali bu köylerden çıkarak öncelikle Hopa'ya varmıştır. Hopa'dan deniz yolculuğu ile Sinop'a ulaşılmıştır. Daha sonra İstanbul'a geçilmiş, Bursa'ya gidilmiş ve oradan da Yalova'ya varılmıştır. Bırakıp geldikleri topraklardaki gibi bir yurt arayışı içinde olan bu insanlardan 10-15 hane kadarı Yalova'da kalmayı tercih etmişlerdir.¹⁰

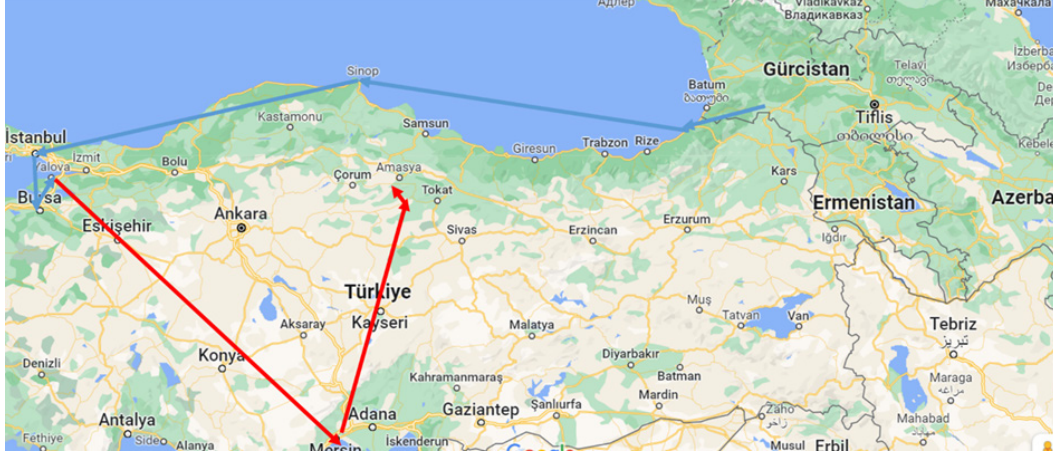


Harita 2: Hulo ilçesi, Bağlet ve Bozavri köylerinin konumu (Google map)

- 8 Rusya'nın 1856 yılında gerçekleşen Paris Antlaşması sonrası Osmanlıya karşı izlediği Panslavizm siyaseti sebebi ile Balkanlardaki Slavlar faaliyetlerini arttırmaya başladı. Ruslar Balkan milletlerini Osmanlıya karşı isyana kışkırttı. Hersek ve Bulgar isyanları ve bu isyanlar sonrası Bulgarların katliam yapıldığına dair iddiaları Osmanlı'nın Avrupa siyasetinde yalnız kalmasına yol açtı. Sırbistan ve Karadağ'ın Osmanlıya karşı gerçekleştirdiği savaş Osmanlı'nın zaferi ile sonuçlanınca İstanbul'da 23 Aralık 1876 yılında İngiltere, Fransa, Rusya, Almanya, Avusturya, İtalya ve Osmanlı Devleti'nin katılımıyla bir konferans düzenlendi. Konferansta belirlenen kararlar devletin toprak bütünlüğüne aykırı olduğundan Osmanlı Devleti tarafından reddedildi. Londra'da 31 Mart 1877 yılında ilgili devletler tarafından imzalanan Londra Protokolü aynı şartları içerdiğinden Osmanlı Devleti tarafından yine reddedildi. Bunun üzerine Rusya 24 Nisan 1877 yılında Osmanlı'ya karşı savaş ilan etti. Bu tarih Rumi takvimde 1293 yılında denk geldiğinden 93 Harbi olarak da anıldı. Osmanlı'nın yenilgisi ile sonuçlanan savaş sonrası 3 Mart 1878 yılında (Yeşilköy) Ayastefenos Antlaşması imzalandı, Mahir Aydın, "Doksanüç Harbi", *Türkiye Diyanet Vakfı İslam Ansiklopedisi*, C. 9, 1994, s. 498-499.
- 9 Erdem Yavuz-Burcu Akça Eyiler, "93 Harbi Sonrası Osmanlı Devleti Sınırları Dâhiline Göç Eden Batum Uleması", *Uluslararası Sosyal ve Beşeri Bilimler Araştırma Dergisi*, C. 6, S.47, 2019, s. 4281.
- 10 Yalova'da kalanların bir köy kurup kurmadığı ile ilgili bilgi mevcut değildir. Ancak arşiv belgelerinden anlaşıldığı kadarıyla Yalova'ya Batum'dan gelen muhacirler kafileler halinde yerleştirilmiştir. 1888 yılında kurulan Teşvikiye Köyü bu göçler sonucunda kurulan köylerdendir, bkz. Muammer Demirel, "Artvin ve Batum Göçmenleri (1877-1878 Osmanlı – Rus Savaşı'ndan Sonra)", *Atatürk Üniversitesi Türkiyat Araştırmaları Enstitüsü Dergisi*, C. 16, S. 40, 2009, s. 331. Bunun dışında Güneyköy-Esadiye Köyü-Soğucak Köyü 20.yy. başında Kafkas göçmenleri tarafından; Kadıköy, Kurtköy 20.yy. başında Gürcüler tarafından kurulan yerleşimler olarak karşımıza çıkmaktadır, bkz. URL 2.

Çoğunluk istedikleri gibi bir yer bulana kadar göç devam etmiştir. Mersin'e gidilmiş, daha sonra kuzeye doğru ilerleyerek Zile'ye ulaşılmıştır. Batum'dan Zile'ye olan bu yolculuk bir yıl sürmüştür. Çok zorlu ve uzun geçen bu süreçte insanlar iş bulmakta ve geçimlerini sağlamakta da zorlanmışlardır.¹¹ Zile'de Kocamanoğlu Hanı'na¹² yerleşilmiştir. Zile'de üç yıl kalan ve hanı da altı ay kadar işleten ahali tekrar bir yurt arayışına girmiş ve öncesinde bir grubu göndermişlerdir.¹³ Terziköy'e gelen bu grup biraz daha ilerleyerek Karaçam mevkiine ulaşmıştır. Karaçam'ın biraz aşağısında bulunan Abdal Pınarı yanında yerleşme kararı alınmış ancak Musa Köyü'nden gelen avcılar buradaki suyun her zaman çok olmadığı uyarısı üzerine biraz daha yukarıda bulunan Tekke Deresi ve Karayusuf arasındaki yamaca yerleşmişlerdir (Harita 3). Köye yeni ve güzel, yüzleri ağartan bir yazımız olsun düşüncesi ile Akyazı adı verilmiştir.¹⁴ İlk gelen kafiye yedi sülale otuz beş hane toplam yüz iki kişidir.¹⁵ Köy kurulmak istenince civar köylerin bu duruma karşı çıkması üzerine durum mahkemeye gitmiş, uğraşlar sonucu Akyazı bölgesinde bir köy kurulması kararı alınmıştır.¹⁶ Arazi ve arsa taksimi yapıldıktan sonra köy imece usulü kurulmuştur. Evler toprak dam örtülü şekilde inşa edilmiştir. Köy kurulurken İstanbul'a gidip dönen Sefer Efendi'nin¹⁷ kaldığı yerin planını anlatması üzerine köyün yerleşimi buna göre yapılmıştır. Merkezde cami ve bir meydan, bu meydana açılan beş sokaktan oluşan bir plan ortaya çıkmıştır. Konutların, arsaların taksimi cami etrafında olacak şekilde düzenlenmiştir. Yerleşme esnasında ilk yapılan işlerden biri de değirmen kurmak olmuştur. Köyde yedi tane değirmen yapılmıştır. Köyün kuruluşu 25 yılda tamamlanmıştır.¹⁸ Daha sonraki yıllarda Batum'daki akrabaların bir kısmı da göç edip gelmişler, arazi yetersiz olunca 1897 yılında Çapanoğlu'ndan Çiviköy'ün arazisi alınmış ve Çiviköy de bu şekilde kurulmuştur.¹⁹

- 11 Bu yolculuk esnasında coğrafyanın da tanınmıyor oluşu ilginç anılara da vesile olmuştur. Yolculuk sırasında insanlar kabağa benzer bir şey bulup pişirip yemişler ve daha sonraları yedikleri şeyin karpuz olduğunu anlamışlardır, bkz. Metin Tekin, *Asırlık Yazımız Akyazımız*, Marifet Yayınları, İstanbul 2004, s. 13-14.
- 12 Zile'nin Çeltek Köyü'nde 13.y.y.'a ait Şeyh Mahmut Emirci Doğan Misafirhanesi, bir han, Eretna Beyliği devrinde inşa edilen bir misafirhane, Aladdin Keykubad zamanında inşa edilmiş bir handan daha söz edilmektedir, bkz. Mustafa Şahin-Yusuf Karabacak, *Coğrafi, Tarihi, İdari, Sosyal ve Kültürel Yönleriyle Zile*, Tofset Matbaacılık, Tokat 2006, s.50 Zile'de 17.y.y.ortalarında üç han olduğu, bunlardan Behram Ağa Hanı ve Boyacı Hasan Ağa Hanı'nın durumlarının iyi olduğu belirtilmektedir, bkz. Evliya Çelebi, *Günümüz Türkçesi İle Evliya Çelebi Seyahatnamesi*, (Haz. Seyit Ali Kahraman-Yücel Dağlı), C. 3, S. 1, Yapı Kredi Yayınları, İstanbul 2006, s. 331. Zile'nin 1844-45 yıllarına ait temettuat defterinde Alaca Minare Mahallesi'nde Kocamanoğlu lakabının kullanıldığı görülmektedir, bkz. Musa Demir, *19. Yüzyılın İkinci Çeyreğinde Zile Kaza Merkezinde Ekonomik ve Sosyal Yaşam (Temettuat Kayıtlarına Göre)*, Yayınlanmamış Yüksek Lisans Tezi, Tokat Gaziosmanpaşa Üniversitesi Sosyal Bilimler Enstitüsü, Tokat 2018, s. 140, 149. Han ile ilgili olarak kısa bir bilgi bulunmaktadır. Buna göre han yakın zamana kadar Zile'de hizmet vermiş, ancak günümüzde yıkılış ve yerinde başka yapılar inşa edilmiştir, bkz. Şahin- Karabacak, *Coğrafi, Tarihi, İdari...*, s.50. Han ile ilgili doküman bulmak adına Kocamanoğlu ailesinden Sayın Prof. Dr. Mehmet Kocamanoğlu ve Hale Kocamanoğlu ile aynı zamanda Zile Belediyesi Kültür Müdürü Sayın Necmettin Eryılmaz ile görüşme sağlanmış ancak herhangi bir dokümana ulaşılamamıştır. Sayın Hale Kocamanoğlu çocukluğunda konaklarından hana yemek götürüldüğünü, hanın büyük bir avlusunun bulunduğunu ifade etmiştir (03.10.2023 tarihli kişisel görüşme)
- 13 Tekin, *Asırlık Yazımız...*, s. 17.
- 14 Tekin, *Asırlık Yazımız...*, s. 17.
- 15 Köye gelen sülalelerden bazıları Azizoğulları, Kürtoğulları, Üzeyiroğulları, Salmanoğulları, Ahmetoğulları, Hocengil, Memedağagal, Şavırgı, Efendioğulları, Memioğulları, Nanazoğulları, Faikdedegil, Kuru Onbaşı, Gelaze (Melekoğulları), Saraçgil, Osmanoğulları, Eminoğulları, Seferefindigil, Selimoğlu, Şiringil, Şükrüdedegil, Akalın Ailesi şeklindedir. Bu sülalere Şiringil sülalesi köy kurulduktan 25 yıl sonra Danışparavi Köyü'nden köye göç etmiştir. Şükrüdedegil sülalesi I. Dünya Savaşı sırasında köye göç etmiştir. Akalın Ailesi 1925 yılında Refahie'den köye göç etmiştir, bkz. Tekin, *Asırlık Yazımız...* 20-21.
- 16 Köyün ileri gelenlerinden Mevlüt Efendi tapu almak için o dönemde sancak olan Sivas'a defalarca gitmiş, köye yerleşebileceğine dair bir ferman almıştır. Arazi aslında Çapanoğlu'nun çaycısı olan ve Çaycıoğlu lakabı ile bilinen birinin mülkiyetindedir. Arazi Çaycıoğlu'ndan istenmiş, vermemesi üzerine önce Sivas sonra İstanbul'daki mahkeme sonrası izin belgesi alınmıştır. Arazinin bir bölümü ücretsiz alınmış, bir kısmı için de ücret ödenmiştir, bkz. Tekin, *Asırlık Yazımız...*, s. 24-25.
- 17 Hakkında detaylı bilgi için bkz. Tekin, *Asırlık Yazımız...*, s. 29-30.
- 18 Tekin, *Asırlık Yazımız...*, s.22-23
- 19 Tekin, *Asırlık Yazımız...*, s.25. Çiviköy'ün isminin değiştirilmesine dair Başbakanlık Osmanlı Arşivi'nde H.1326/M.1908-9 tarihli üç ayrı belge bulunmaktadır. Bunlar DH.TMIK.S. 72-49 No'lu, ŞD.1817-27'No'lu, BEO. 3434-257478 No'lu belgelerdir. Bu belgelere göre köyün ismi Osmanîye şeklinde değiştirilmiştir. Belgelerde ahalinin muhacir olduğu belirtilmektedir.



Harita 3: Anadolu'ya gerçekleşen göç hareketi (Google map)

2. Akyazı Köyü Camii

2.1. Tarihi ve Onarımları

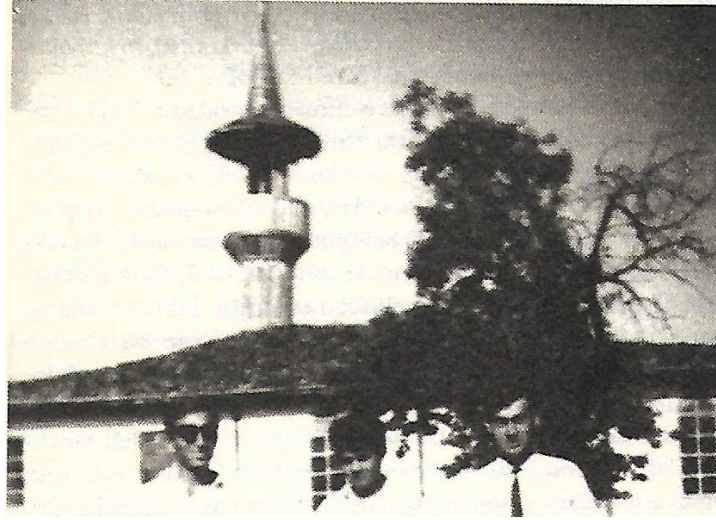
Bir göç sonrası kendilerine Akyazı'yı yurt edinen muhacirler öncelikle konut ve cami inşa etmek istemişlerdir. İlk caminin köy evlerindeki gibi toprak damlı olduğu, iskeletinde çevrede kesilen karaağaçların kullanıldığı, duvarlarının kerpiç malzeme ile yapılmış oldukça sade bir görünümde olduğu belirtilmektedir. Birkaç yıl hizmet veren bu cami köy halkı tarafından daha görkemli bir şekilde inşa edilmek istenince ilk cami yıkılarak yerine 1890'lı yıllarda ikinci cami inşa edilmiştir. Bu yapıda da Sıraböcükhane Köyü'nden²⁰ getirilen ağaçlar kullanılmıştır.²¹ Caminin minaresinin de ahşap olduğu ve 1970'li yıllara kadar kullanıldığı belirtilmektedir (Fotoğraf 1). Eski bir fotoğrafa bakıldığında orijinal minarenin silindirik gövdeli tek şerefeli, konik külahlı olduğu görülmektedir. Silindirik petek kısmı geniş bir saçakla örtülüdür. Caminin temelinde çevreden getirilen devşirme malzeme kullanıldığı belirtilmektedir. Köydeki ahşap ustaları tarafından inşa edilen caminin şadırvan taşı Ermeni ustalarca yapılmıştır.²² Caminin doğu cephesi önünde çekilen eski bir fotoğrafta yapının ahşap destekli bir son cemaat yeri olduğu anlaşılmaktadır. Fotoğrafa göre son cemaat yeri iki katlı bir düzende olmalıdır (Fotoğraf 2). Yapılan bu ikinci cami dönem dönem çeşitli tamirlerle 2000 yılına kadar kullanılmıştır. 2000 yılına doğru caminin temelinde meydana gelen kaymalar sonucu köy halkı tarafından alınan bir kararla ikinci cami yıkılmıştır. Vakıflar Müdürlüğü denetiminde orijinal mimarisi ve ahşap işçiliği olabildiğince korunarak, tuğla ve beton malzeme ile günümüzdeki cami inşa edilmiştir. Orijinal tavandan sökülün süslemeler olduğu gibi yeni caminin tavanında kullanılmıştır. Şadırvan da sökülerek taşı korunmak sureti ile Beldağlı Bilal (Cesur) usta tarafından yeniden yapılmıştır.²³ Yapı günümüzde ibadete açık durumdadır.

20 Günümüzdeki adı İpekköy'dür.

21 Tekin, *Asırlık Yazımız...*, s. 39.

22 O dönemde yörede Ermenilerin olduğu ve bunlar arasında da iyi ustalar bulunduğu, caminin inşasında bu ustalarında desteğinin alındığı belirtilmektedir, Tekin, *Asırlık Yazımız...*, s. 38-40. 19.y.y.da Amasya'da yaşayan Ermeni nüfusa bakıldığında Düyun-u Umumiye tarafından görevlendirilen, İstanbul'da Fransız Konsolosluğu'nda katiplik görevi yapan 1875 yılında Amasya Sancağı'nda bulunan Vital Cuinet La Turquie d'Asie adlı eseri fikir vermektedir. Bu esere göre Amasya'da Gregoryen, Katolik ve Protestan olmak üzere üç ayrı mezhepte Ermeni nüfusu bulunmaktadır. Gregoryen 44.000, Katolik 1100, Protestan 5500 kişi olmak üzere toplamda 46.600 kişidir. 1881/82-1893 yılında yapılan nüfus sayımında Amasya Sancağı'nda 7981'i erkek, 7544'ü kadın olmak üzere toplamda 15.435 kişidir, ayrıntılı bilgi için bkz. Yusuf Yılmaz-Yahya Kadioğlu, "Tanzimat'tan Cumhuriyet'e Amasya Nüfusu", *Uluslararası Amasya Sempozyumu Tarih-Dil-Kültür-Edebiyat*, C. 1, Ankara 2017, s. 248, 250. H. 1325/M. 1907 tarihli Sivas Vilayet Salnamesi'nde Amasya Sancağı'ndaki Ermeni nüfusuna bakıldığında 4489 erkek, 4366 kadın olduğu görülmektedir, bkz. Pelin İskender, "I. Dünya Savaşı Öncesinde ve Savaş Sırasında Amasya Sancağı'nın Nüfus Yapısı", *I. Amasya Araştırmaları Sempozyumu Bildirileri*, C.1, Amasya Valiliği Yayınları, Amasya 2007, s. 377.

23 Tekin, *Asırlık Yazımız...*, s.40.



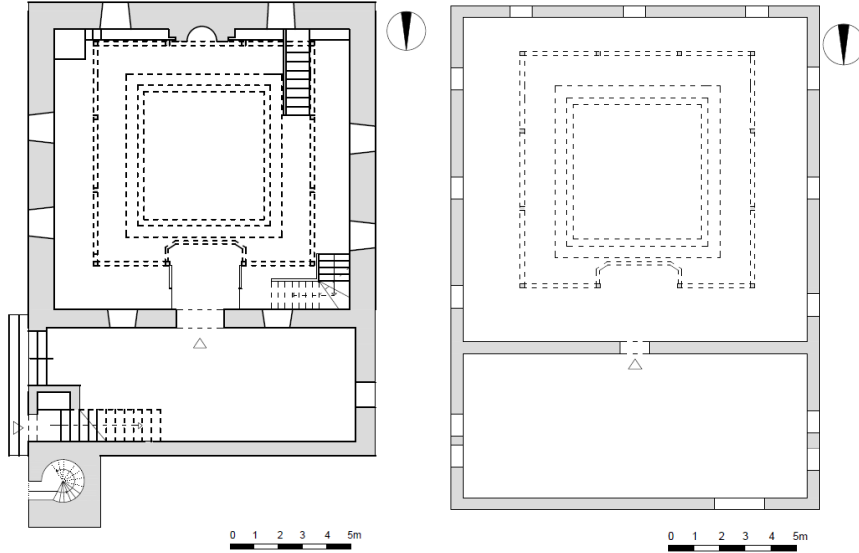
Fotoğraf 1: Akyazı Köyü Camii ahşap minaresinin görüldüğü bir fotoğraf (Tekin, 2004, s. 38)



Fotoğraf 2: Akyazı Köyü Camii doğu cephe önünde çekilen bir fotoğraf (Tekin, 2004, s. 291)

2.2. Mimari Özellikleri

Güneyden kuzeye doğru alçalan meyilli bir arazi üzerinde, kuzey-güney doğrultusunda dikdörtgen biçimli bir alana oturan yapı, cephelerden dışa taşkın saçaklı, Marsilya tipi kiremit kaplı kırma bir çatı ile örtülüdür (Çizim 1-2). Kuzeydoğu köşesinde kareye yakın dikdörtgen kesitli minare kaidesinin güneyi son cemaat yerinin kuzey duvarına dayanmaktadır. Betonarme minare kaidesi dışa taşkın düz bir silme ile nihayetlenmektedir. Kaide üzerinde şişkin gövdeli pabuçluk yer alır. Pabuçluk ile silindirik gövdeyi ince bir bilezik ayırmaktadır. Tek şerefeli minarenin şerefe altı dışa doğru genişleyen üç kademedden oluşmaktadır. Çokgen biçimli şerefe korkuluğunda her bir cephede sekiz kollu yıldız motifi bulunmaktadır. Silindirik gövdeli petek konik külahla örtülmüş ve bir alemlle sonlandırılmıştır (Fotoğraf 3).



Çizim 1: Yapının planı

Çizim 2: Yapının mahfil kotundan planı

Yapının kuzey cephesinde doğu-batı doğrultusunda dikdörtgen tabanlı son cemaat yeri kapalı bir mekân niteliğindedir. Son cemaat yerinin doğu cephesinin kuzey köşesinde dikdörtgen biçimli bir kapı açıklığı bulunmaktadır (Fotoğraf 4). Bu kapı son cemaat yerinin üst katına çıkışı sağlayan merdiven boşluğuna açılır. Bu girişin biraz güneyinde son cemaat yerine girişi sağlayan dikdörtgen biçimli bir kapı açıklığı yer alır. Yapının doğu cephesinde altta dikdörtgen biçimli iki, üstte sivri kemerli bir, yuvarlak kemerli dört pencere açıklığı görülmektedir. Kuzey cephede üstte dikdörtgen biçimli bir (Fotoğraf 5); batı cephede altta dikdörtgen biçimli üç; üstte sivri kemerli bir, yuvarlak kemerli dört pencere açıklığı yer almaktadır (Fotoğraf 6). Yapının güney cephe ekseninin iki yanında altta dikdörtgen biçimli birer pencere, üstte ortada sivri kemerli yanlarda yuvarlak kemerli birer pencere açıklığı, bulunmaktadır (Fotoğraf 7).



Fotoğraf 3: Minare



Fotoğraf 4: Doğu cepheden görünüm



Fotoğraf 5: Kuzey cepheden görünüm



Fotoğraf 6: Batı cepheden görünüm



Fotoğraf 7: Güney cepheden görünüm

Son cemaat yerine doğu cephedeki çift kanatlı demir kapı ile girilmektedir. Son cemaat yerinin batı duvarında yer alan tek pencere açıklığı bu bölümü aydınlatmaktadır. Harime kuzey cephe ekseninde bulunan dikdörtgen biçimli kapı ile girilmektedir. Kapının doğusunda ve batısında dikdörtgen biçimli birer pencere açıklığı yer almaktadır. Harim içten 9,18 x 8,71 m ölçülerinde dikdörtgen planlıdır. Harimin doğu ve batı duvarlarının kuzeyine yaklaştırılmış olan pencerelerinin kuzey kenarlarından geçen doğu-batı hattının, kuzey-güney eksenini iki yanına kare kesitli birer destek yerleştirilmiş, bu desteklere uçlarından doğu ve batı duvarlarına saplanan doğu-batı doğrultulu bir kiriş atılmıştır. Bu şekilde harimin doğu-batı kiriş hattının kuzeyinde kalan bölümünde kadınlar mahfili oluşturulmuştur (Fotoğraf 8). Doğu batı doğrultulu atılan kiriş mahfilin tabanını taşımaktadır. Mahfil tabanı kirişlemesi alttan kaplamalıdır. Mahfile kuzeybatı köşede bulunan on dört basamaklı ahşap merdivenle çıkılmaktadır. Kuzey-güney ekseninin iki yanındaki destekler mahfil katında da devam ettirilmiştir. Mahfilin bu iki destek arasında kalan köşk kısmı harime doğru taşırılmıştır. Harimin doğu, batı ve güney duvarlarının kalınlığı 0,80 m'dir. Mahfil katına gelindiğinde duvar kalınlığı 0,35 m'ye düşürülmüştür. Arada kalan bu mesafeden ve harimin alanından da yararlanılarak doğu-batı-güney yönlerden harimi çevreleyen bir galeri oluşturulmuştur (Fotoğraf 9). Galeri doğuda, batıda ve güneyde Bursa kemeri ile birbirine bağlanmış, dörder ahşap destekle taşınmaktadır. Güneydeki galeri alanı daha dar, doğu ve batı kısımları daha geniş tutulmuştur. Galerinin ve mahfilin tavanı kirişlemesi alttan kaplamalı ahşap tavanla örtülmüştür. Mahfilin ve galerinin tamamı korkulukla çevrelenmiştir. Mahfilin kuzey duvarı ekseninde açılan bir kapı ile son cemaat yerinin üst katına geçilmektedir. Kadınlar için ek bir mekân niteliğinde olan bu bölüm doğu ve batı duvarlarında yuvarlak kemerli ikişer pencere açıklığı; kuzeyde dikdörtgen biçimli bir pencere açıklığı ile aydınlatılmıştır.



Fotoğraf 8: Mahfilden görünüm



Fotoğraf 9: Harimi çevreleyen galeri

Harimin güney duvarı ekseninde çokgen kesitli, mermerden mihrap nişi bulunmaktadır. Mihrabın batısında ahşap minber, doğusunda kare kesitli vaaz kürsüsü yer alır. Mihrabın iki yanında duvardan harime doğru 0,30 m taşan, 0,30 m yüksekliğinde bir seki tüm duvar yüzeyi boyunca uzanmaktadır.

Harimin orijinal tavanı kirişlemesi alttan kaplamalı, eksenleri aynı doğrular üzerinde bulunan, iç içe üç dörtgenden oluşan bindirme²⁴ tavan ile örtüldür (Fotoğraf 10). Günümüzde tavadaki değişiklik kat aralarının ahşap değil betonarme oluşudur. Orijinal ahşap tavan aynen kullanılmıştır.²⁵



Fotoğraf 10: Yapının tavanından görünüm

Betonarme yapının tüm duvarları içten ve dıştan sıvalı, beyaz badanalıdır. Tavanlarda, desteklerde, mahfile çıkışı sağlayan merdivende, korkuluklarda, minberde ahşap, mihrapta, vaaz kürsüsünde ve sekide mermer kullanılmıştır.

2.3. Süsleme Özellikleri

Yapıda korkuluk kenarlarında ve tavanda ahşap, duvarlarda kalem işi süslemeler görülmektedir. Süslemeler günümüze aittir. Harime girişi sağlayan kapının çevresinde ve tüm pencerelerin kenarlarında kalem işi ile yapılmış rumi ve nergis çiçeğinden oluşan bir süsleme bulunmaktadır (Fotoğraf 11). Duvarlarda madalyonlar içinde ‘Hasan Radiyallahü anh, Hüseyin Radiyallahü anh, Osman Radiyallahü anh, Ebubekir Radiyallahü anh, Allah Celle Celâlüh, Muhammed Aleyhisselam’ yazıları okunmaktadır (Fotoğraf 12).



Fotoğraf 11: Pencere kenarı süslemeleri



Fotoğraf 12: Madalyonlar içinde yazılar

Yapının ahşap korkuluklarının alt kısmı tamamen üst üste iki zikzak motifinin yer aldığı bir bezeme ile çevrilidir (Fotoğraf 13). Tavanın ilk kat eteğinde pembe yağlıboya ile boyanmış ‘s’ kıvrımlarından oluşan bir kuşak yer almaktadır (Fotoğraf 14). Tavanın merkezindeki göbekte karşılıklı iki vazo içinden çıkan kıvrık dal ve yanlarda birer papatya motifi bulunmaktadır. Dallar yukarıda bir bilezikle altlarından tutturulmuş iki lale motifi ile sonlanmıştır (Fotoğraf 15). Dallar arasında kalan boşlukta merkezde küçük bir daire ve etrafında dışbükey içbükey kolların yer aldığı

24 Bindirme, aynı yapısal ögenin tekrarından oluşan yapısal bileşimlerde, bir alttaki ögenin üzerine biraz daha ileri çıkacak biçimde yerleştirilen diğer öge ya da ögelerin birlikteliğinden oluşan bir alttakinin bir üstündeki ögeyi taşıdığı yapısal kuruluşları ifade etmekte; bir yandan biçimi diğer yandan uygulanan yöntemi açıklamaktadır.

25 Orijinal tavan ile ilgili bilgi 08.10.2014 tarihinde Akyazı Köyü’nden 1961 doğumlu müsteşar Ahmet Yılmaz ile yapılan kişisel görüşme sonucu elde edilmiştir.

bir motif bulunmaktadır. Göbekte sarı, yeşil ve pembe renkleri kullanılmıştır. Bu göbeğin çevresini, dairesel ahşap zemin üzerine, ince çıtaların çakılmasıyla oluşturulmuş dilimli kollar kuşatmıştır. Bu dairenin dışında kalan köşelerde simetrik iç içe iki kıvrık dal arasında bir tane çiçek motifi yer alır. Kıvrık dalların alt kısmı elips formunda bir parçayla bağlanmış görünmektedir (Fotoğraf 16).



Fotoğraf 13: Korkuluk kenarlarındaki süsleme



Fotoğraf 14: Tavan eteğindeki kuşak



Fotoğraf 15: Göbekteki bezeme



Fotoğraf 16: Köşedeki bezeme

Değerlendirme-Sonuç

Akyazı Köyü Camii'nin 2000 yılında aslına olabildiğince uygun olarak bazı değişikliklerle yeniden inşa edildiğini belirtmiştik. Yapının değerlendirmesi orijinal durumunun genel mimari kuruluşu üzerinden yapılacaktır.

Akyazı Köyü Camii ahşap tavanlı cami geleneğinin Anadolu'daki örneklerinden biridir. İslamiyet'in erken dönemlerinden itibaren ahşap malzemenin camilerde kullanıldığı bilinmektedir. Anadolu'da Selçuklu devri ve Beylikler devrinde de anıtsal ölçekli ulu camilerde ahşap kullanılmıştır. Ahşap tavanlı cami geleneğinin, malzemeye kolay ulaşılabilir yörelerde daha çok olmak kaydı ile Anadolu'da yaygın bir kullanım alanına sahip olduğu görülmektedir. Ahşap tavanlar çatı makası, kirişlemeli ahşap tavanlı ve direkli, bindirmeli ahşap tavanlar şeklinde tiplere ayrılabilir. ²⁶ Akyazı Cami tavanı, kirişlemesi alttan kaplamalı iç içe bindirmeli tiptedir. İç içe bindirmeli tavanlar bindirme katlarının sayılarına göre bir ve birden fazla olabilmektedir. Her bir grup kendi içinde katların biçimine göre kare, dikdörtgen ve sekizgen olarak ayrılabilir. Akyazı Köyü Cami'nde olduğu gibi kat eksenleri duvar eksenleriyle aynı doğrular üzerinde bulunan ve bu şekilde 90°lik açılarla eksenleri birleşen ahşap bindirme tavana sahip Amasya'daki benzer yapılar arasında Göynücek Şihlar Köyü Camii (19.yy.sonu-20.yy.başı), Ortaova Köyü Camii (1943), Çavuş Köyü Camii (1945-46), Kayabaşı Mahallesi Camii (1956), Yıldız Köyü Camii (1956), Büyük Kızılca Köyü Camii (1956-58), Karakise Köyü Camii (1957), İpekköy Camii (1960), Yeşilören Köyü Camii (1965), Karasenir Mahallesi Camii (1966), Köprübaşı Camii (1972), Serçoban Tamlar Camii (1974) ve Sarıyar Köyü Aşağıova Camii (1986) bulunmaktadır. Anadolu'daki benzer tavan kurgusuna sahip camiler arasında Erzurum Olur Tavusker (Çataksu) Köyü Camii (1671)²⁷, Erzurum Pasinler Yeni Camii (1810)²⁸, Trabzon Çaykara Uzuntarla Köyü Camii (1841-1844)²⁹, Rize Güneyce Şimşirli Camii (1849)³⁰, Artvin Borçka Düzköy Merkez Camii (1850)³¹, Samsun Çarşamba Porsuk Köyü Camii (1859)³², Rize Çayeli İncesu Maribudam Camii (1862-1864)³³, Trabzon Dernekpazarı Günebakan Köyü Camii (1869)³⁴, Eskişehir Mihaliççik Cam-i Kebir (1886)³⁵, Düzce Akçakoca Hemsin Köyü Camii (19.y.y.sonu)³⁶, Biga Bakacak Köyü Camii (1902)³⁷, Biga Kazmalı Köyü Camii (1902)³⁸, Samsun Havza Sivrikise Camii (20.y.y.başı)³⁹, Artvin Yusufeli Kılıçkaya Camii (1921)⁴⁰, Rize Çayeli Erenler Camii (1930)⁴¹, Ordu Şenyurt Mahallesi Helvacıoğlu Camii (1959)⁴² sayılabilir.

26 Bkz. Yılmaz Önge, "Selçuklularda ve Beyliklerde Ahşap Tavanlar", *Atatürk Konferansları V, Türk Tarih Kurumu Basımevi, Ankara 1975*, s. 181; Orhan Cezmi Tuncer, "Selçuklularda Ahşap Örtü", *Ulusal Kültür Dergisi*, S. 6, Ankara 1979, s. 152-162; Orhan Cezmi Tuncer, "Anadolu Selçuklu Yapılarında Açıklıkların Örtülmesi ve Sorunları", *Bedreddin Cömert'e Armağan Hacettepe Üniversitesi Sosyal ve İdari Bilimler Fakültesi Beşeri Bilimler Dergisi Özel Sayı*, Ankara 1980, s. 341-361.

27 Hamza Gündoğdu vd., *Sanat Tarihi Açısından Erzurum*, Güzel Sanatlar Enstitüsü Yayını, Erzurum 2010, s. 352-353.

28 Gündoğdu vd., *Sanat Tarihi Açısından...*, s. 360-361.

29 Mehmet Yavuz, "Doğu Karadeniz Köy Camilerinde Bezeme Anlayışı", *Uluslararası Sosyal Araştırmalar Dergisi*, C. 2, S.7, 2009, s. 308.

30 Orhan Terzioğlu, *Rize'nin Tarihi Tahta Camileri ve Oymacılık Sanatı*, Rize Valiliği Yayınları, Rize 2008, s. 16-21.

31 Osman Aytekin, *Ortaçağ'dan Osmanlı Dönemi Sonuna Kadar Artvin'deki Mimari Eserler*, Kültür Bakanlığı Yayınları, Ankara 1999, s. 176.

32 Yavuz, "Doğu Karadeniz...", s.309.

33 Terzioğlu, *Rize'nin Tarihi Tahta...*, s. 36-39.

34 Yavuz, "Doğu Karadeniz...", s. 320.

35 Erol Altınsapan-Canan Parla, *Eskişehir Selçuklu ve Osmanlı Yapıları I*, Anadolu Üniversitesi Yayınları, Eskişehir 2004, s. 99-103.

36 Anonim, *Akçakoca Etnografik Kültür Envanteri*, Düzce Valiliği Yayınları, Düzce 2010, s. 79.

37 Gülşah Çetin, *Biga İlçesi Osmanlı Dönemi Yapıları*, Basılmamış Yüksek Lisans Tezi, Çanakkale Onsekiz Mart Üniversitesi Sosyal Bilimler Enstitüsü, Çanakkale 2011, s. 49-52.

38 Çetin, *Biga İlçesi Osmanlı...*, s. 66-68.

39 Yılmaz Can, «Samsun Havza Sivrikise Köyü Camii», *OMÜ İlahiyat Fakültesi Dergisi*, S. 22, 2006, s. 49-58.

40 Aytekin, *Ortaçağ'dan Osmanlı...*, s. 176.

41 Terzioğlu, *Rize'nin Tarihi Tahta...*, s. 41.

42 Ahmet Ali Bayhan, *Geçmişten Günümüze Ordu'nun Geleneksel Ahşap Camileri*, Ordu Büyükşehir Belediyesi Yayınları, Ordu 2019, s. 230-234.

Akyazı Köyü Cami'nin muhacirler eliyle inşa edildiği göz önüne alındığında inşa gelenekleri doğrultusunda bir mimari ortaya çıkması doğaldır. Akyazı Köyü Cami'nin eski fotoğraflarına bakıldığında üst seviyedeki pencerelerin hemen alt hizasından başlayan ve duvarları çepeçevre dolaştığı anlaşılan ahşap bir hatıl görülmektedir. Dolayısı ile cephelerde çift katlı bir görünüm elde edilmiştir. Bu çift katlı cephe uygulaması hem Anadolu'da hem de Anadolu dışında özellikle çantı camilerde yaygın bir uygulama olarak karşımıza çıkmaktadır. Anadolu'da cephelerinde çift kat uygulamasına sahip çantı camilere örnek olarak Artvin Borçka Fındıklı Camii (18.yy.)⁴³, Zonguldak Çaycuma Akçahatipler Köyü Camii (1844-45)⁴⁴, Artvin Borçka Düzköy Camii (1850)⁴⁵, Ordu Çaybaşı Yeni Cuma Camii (1863-64)⁴⁶, Samsun Ayvacık Tiryakioğlu Camii (1867-68)⁴⁷, İznik Elmalı Köyü Camii (1897-98)⁴⁸, Ordu Kutluca Mahallesi Camii (19.yy.)⁴⁹, Ordu Çaybaşı Kargalı Camii (19.yy.2. yarısı)⁵⁰, Ordu Çaybaşı Eski Azak Camii (19.yy.sonu)⁵¹, Ordu Fatsa Aşağı Yavaş Köyü Camii (19.yy.sonu)⁵², Ordu Akkuş Çaldere Köyü Camii (inşa 1903, bezeme 1919-20)⁵³, Çorum Kızılcabayır Köyü Camii (20.yy.başı)⁵⁴, Ordu Ormancık Mahallesi Merkez Camii (1900)⁵⁵, Ordu Seferli Aliimamlar Mahallesi Camii (1950)⁵⁶, Ordu Akpınar Yeniköy Mahallesi Camii (1952)⁵⁷, Ordu Gürgenliyata Mahallesi Merkez Camii (1952)⁵⁸, Ordu Karaçal Mahallesi Merkez Camii (1953)⁵⁹, Ordu Karaçal Mahallesi Hacılı Mahalle Camii (1955)⁶⁰, Ordu Çökek Köyü Camii (1984)⁶¹ verilebilir. Gürcistan'da Acara'daki çantı camilerde de benzer uygulama görülmektedir. Bzuzbu Köyü Cami (1820-60)⁶², Gegelidzebi Camii (19.y.y.)⁶³, Dghvani Köyü Camii (1907)⁶⁴, Kivrike Köyü Camii (1861)⁶⁵, Khokhna Köyü Camii (1899-1900)⁶⁶, Makhalidzebi Köyü Camii (1860 civarı)⁶⁷, Purtio Köyü Camii (1895)⁶⁸ örnekler arasındadır.

43 Aytekin, *Ortaçağ'dan Osmanlı...*, s. 173-175.

44 Arif Mısırlı, "Zonguldak/Çaycuma'da Çantı Tekniğinde İnşa Edilmiş Bir Cami: Akçahatipler Köyü Camii», *TÜBA-KED*, S. 26, 2022, s.59-65.

45 Rümeyza Coşkun-Banu Çelebioğlu, «Artvin Borçka'daki Yığıma Ahşap Camiler», *Mimarlık ve Tasarım Dergisi*, C.1, S. 2, 2020, s. 151-152.

46 Ahmet Ali Bayhan, "Ordu'dan Bazı Tarihi Ahşap (Çantı) Camiler", *Uluslararası Sosyal Araştırmalar Dergisi*, C.2, S.7, 2009, s. 62-63.

47 Eyüp Nefes, "Samsun'da Ahşap Bir Osmanlı Eseri, Ayvacık Tiryakioğlu Camii", *Ondokuz Mayıs Üniversitesi İlahiyat Fakültesi Dergisi*, S.28, 2010, s. 155-158.

48 Cami 1870'lerde köye Batum'dan göç eden muhacirler tarafından inşa edilmiştir, bkz. Hasan Aydın-Z. Sevgen Perker, "İznik Elmalı Ahşap Cami Yapısal Özellikleri", *Elektronik Sosyal Bilimler Dergisi*, C.14, S.53, 2015, s. 38-45.

49 Ahmet Ali Bayhan, "Ordu Perşembe'den İki Ahşap Çantı Cami Örneği", *TÜBA-KED*, S.12, 2014, s. 100-102.

50 Bayhan, "Ordu'dan Bazı Tarihi...", s. 65-66.

51 Bayhan, "Ordu'dan Bazı Tarihi...", s. 66.

52 Bayhan, "Ordu'dan Bazı Tarihi...", s. 67.

53 Bayhan, "Ordu'dan Bazı Tarihi...", s. 70-71.

54 Cami Balıkesir ili Edremit ilçesine taşınmıştır, bkz. Doğan Koşan, "İskilip'te Çantı Tekniğinde İnşa Edilmiş Cami ve Türbeler", *Eurasian Academy of Science*, S.5, 2016, s. 84-85.

55 Ahmet Ali Bayhan, "Ordu Yöresinde 2017'de Belirlenen Ahşap Çantı Cami Örnekleri", *Akdeniz Sanat Dergisi*, 2019, s.13, s. 22.

56 Bayhan, "Ordu Yöresinde...", s. 28.

57 Bayhan, "Ordu Yöresinde...", s.27.

58 Bayhan, "Ordu Yöresinde...", s. 24-25.

59 Bayhan, "Ordu Yöresinde...", s. 20-21.

60 Bayhan, "Ordu Yöresinde...", s. 21.

61 Serpil Seyfi, "Ordu Akkuş'ta Çantı Tekniğinde Yapılmış Cami Örnekleri", *EKEV Akademi Dergisi*, S. 71, 2017, s. 334.

62 Susanne Haris Brandts-Angela Wheeler-Vladimer Shiosvili, *The Wooden Mosques of Adjara Islamic Architecture of Heritage in Georgia*, 2018, s. 67-74.

63 Seçgin, "Gürcistan/Acara Keda...", s. 1158-60.

64 Brandts- Wheeler- Shiosvili, *The Wooden Mosques...*, s. 99-108.

65 Ruslan Baramidze, "The Mosque of Kvirike", *Niko Berdzenishvili Institute*, 2009, s. 1-16.

66 Brandts- Wheeler- Shiosvili, *The Wooden Mosques...*, s. 143-150.

67 Mustafa Kaya, *Acara (Gürcistan) Bölgesi'nde Osmanlı Dönemi ve Sonrası Geleneksel Ahşap Cami Mimarisi*, Yayınlanmamış Doktora Tezi, Van Yüzüncü Yıl Üniversitesi Sosyal Bilimler Enstitüsü, Van 2022, s. 328-339.

68 Brandts- Wheeler- Shiosvili, *The Wooden Mosques...*, s. 187-194.

Akyazı Köyü Camii'nin günümüzde son cemaat yerinin üst katı mevcuttur. Orijinalinde eski fotoğraflarından son cemaat yerinin iki katlı bir kuruluşu olduğu da görülmektedir. Benzer şekilde uygulamaya rastladığımız camiler arasında Artvin Borçka Fındıklı Camii, Trabzon Dernekpazarı Yukarı Kondu Camii (1809)⁶⁹, Trabzon Of Bölümlü Mithatpaşa Camii (1846-47)⁷⁰, Trabzon Dernekpazarı Günebakan Köyü Camii, Artvin Yusufeli Demirkent Köyü Camii (19.yy.)⁷¹ Ordu Perşembe Soğukpınar Köyü Hatıplı Camii (1870)⁷², Trabzon Sürmene Karacakaya Camii (1880)⁷³, Çarşamba Paşayazı Köyü Camii (1906)⁷⁴, Samsun Yakakent Kuzören Köyü Camii (1924)⁷⁵ yer alır. Anadolu dışında da benzer anlayışta inşa edilmiş camilere özellikle Gürcistan'ın Acara bölgesinde rastlanmaktadır. Uchkhiti Camii (19.yy.)⁷⁶, Hohna Camii (18.yy.)⁷⁷, Pirlevi Maisi (Sağoreti) Camii (1864-65), Zundaga Köyü Camii (1860'lar)⁷⁸, Kvera Adaga Camii (ilk inşa 1765/günümüzdeki yapı 1928)⁷⁹, Medzibna Camii (1910-11)⁸⁰, Gegelidzebi Camii, Bzubzu Köyü Camii, Kvirike Köyü Camii, Chvana Köyü Camii (1894-95)⁸¹, Purtio Köyü Camii (1895)⁸², Dghvani Köyü Camii, Khokhna Köyü Camii örnek olarak gösterilebilir.

Akyazı Köyü Camii'nde kadınlar mahfilinin harimi dört yönden çevrelediği görülmektedir. Ancak ibadet yapmaya elverişli olan kısım sadece harimi 'U' biçiminde çevreleyen bölümüdür. Kible duvarının doğu batı hattında kalan kısım dar bir hol niteliğindedir. Amasya'da Göynücek Şihlar Köyü Camii'nde (19. yy. sonu-20. yy. başı) benzer bir uygulamaya rastlanmaktadır. Bu uygulamaya özellikle Gürcistan'da rastlanması şaşırtıcı değildir. Gürcistan'daki örneklerde mahfilin bu hattı minberin külâhına kadar uzatılmaktadır. Mahfilin bu şekilde uygulandığı Gürcistan'daki camiler arasında Acara Çikuneti Camii⁸³, Acara Uchkhiti Camii, Acara Zundaga Camii, Acara Hohna Camii, Acara Pirlevi Maisi (Sağoreti) Camii, Acara Kvera Adaga Camii, Acara Medzibna Camii, Acara Akho Camii (1818)⁸⁴, Acara Zundaga Köyü Camii, Acara Kivrike Köyü Camii, Hulo Camii (1903)⁸⁵, Hulo Baghleti Camii (ilk inşa 17.yy./son şekli 20.yy.başı)⁸⁶, Acara Purtio Köyü Camii, Acara Chao Köyü Camii (1909-1912)⁸⁷, Acara Chuvara Köyü Camii, Acara Tskhmoris Köyü Camii (1891-92)⁸⁸, Acara Ghorcomi Köyü Camii (1902)⁸⁹, Acara Tago Köyü Camii (1900-1915)⁹⁰, Guria Zoti Camii (1907)⁹¹ (Tablo 1) bulunmaktadır.

69 Tülay Zorlu, «Karadeniz Bölgesi'nde Ahşap Camiler: Trabzon Örneği», *Mimarlık*, S. 395, 2017, s. 49-50.

70 Yavuz, "Doğu Karadeniz Köy...", s.314.

71 Yapı kiliseden camiye çevrilmiştir, bkz. Aytekin, *Ortaçağ'dan Osmanlı...*, s. 298.

72 Bayhan, "Ordu'dan Bazı Tarihi...", s. 68-69.

73 Yavuz, "Doğu Karadeniz Köy...", s. 315.

74 Eyüp Nefes, "Çarşamba'da Yıkılmak Üzere Olan Ahşap Camilerden Biri: Paşayazı Köyü Camii», *Uluslararası Sosyal Araştırmalar Dergisi*, C. 3, S.14, 2010, s. 385-397.

75 Eyüp Nefes-Recep Gün, "Samsun/Yakakent'te Çantı Tekniğinde İnşa Edilen Geleneksel Köy Camileri", *Uluslararası Sosyal Araştırmalar Dergisi*, C.12, S.68, 2019, s. 596-599.

76 Selçuk Seçgin, "Gürcistan/ Acara Keda Bölgesi'ndeki Osmanlı Dönemi Camileri», *Turkish Studies*, 2018, C.13, S. 18, s. 1139-1141.

77 Seçgin, "Gürcistan/ Acara Keda...", s. 1145-47.

78 Brandts- Wheeler- Shiosvili, *The Wooden Mosques...*, s. 234-240.

79 Seçgin, "Gürcistan/ Acara Keda...", s.1150-1153.

80 Seçgin, "Gürcistan/ Acara Keda...", s. 1153-55.

81 Brandts- Wheeler- Shiosvili, *The Wooden Mosques...*, s. 89-96.

82 Kaya, *Acara (Gürcistan) Bölgesi'nde...*, s. 287-299.

83 Osman Aytekin-Mustafa Kaya, "Acara Bölgesi Geleneksel Ahşap Cami Mimarisi ve Tiflis Etnografya Müzesi'nde Bulunan Çikuneti Camisi Üzerine Bir Değerlendirme" *ISPEC 3. Uluslararası Sosyal ve Beşeri Bilimler Kongresi*, Van 2019, s. 1205-1210.

84 Seçgin, "Gürcistan/ Acara Keda...", s. 1155-58.

85 Brandts- Wheeler- Shiosvili, *The Wooden Mosques...*, s. 33-40.

86 Kaya, *Acara (Gürcistan) Bölgesi'nde...*, s. 161-171.

87 Brandts- Wheeler- Shiosvili, *The Wooden Mosques...*, s.77-86.

88 Brandts- Wheeler- Shiosvili, *The Wooden Mosques...*, s.205-212.

89 Selçuk Seçgin, "Farklı Plan Özellikleriyle Gürcistan/ Acara Hulo Bölgesi'ndeki Ghorcomi Camii", *Mediterranean Journal of Humanities*, C. 8, S. 2, 2018, s. 463-468.

90 Brandts- Wheeler- Shiosvili, *The Wooden Mosques...*, s. 197-202.

91 Mustafa Kaya, "Gürcistan'ın Guria Bölgesi'nde, Ahşap Çantı Cami Örneği: Zoti Camii", *Anasay Dergisi*, S. 25, 2023, s. 145-157.

		
Zikilia Camii (Brandts- Wheeler- Shiosvili, 2018, s. 37)	Purtio Camii (URL 3)	Pirveli Maisi Camii (URL 3)
		
Chao Camii (URL 3)	Kveda Agara Camii (Kaya, 2022, s. 833)	Akho Camii (Seçgin, 2018, s. 1157)
		
Medzibna Camii (Kaya, 2022, s. 839)	Hohna Camii (Seçgin, 2018, s. 1147)	Zundaga Camii (Kaya, 2022, s. 855)

Tablo 1: Mahfilin, harimi ‘U’ biçiminde çevrelediği ve kible duvarı doğu-batı hattında dar bir holün bulunduğu benzer örnekler

Akyazı Köyü Cami’nin orijinal minaresinin ahşap olduğunu belirtmiştik. Daha çok küçük ölçekli camilerde ve mescitlerde gördüğümüz ahşap minare uygulaması, özellikle Karadeniz Bölgesi’nde çok tercih edilmiştir. Ancak dayanıklı bir malzeme olmaması sebebi ile orijinal ahşap minarelerin varlığının korunması güç olmuştur. Anadolu’da hemen her şehirde ahşap minareye rastlanılmaktadır. Ankara Beypazarı İncili Camii (1901)⁹², Ağaçayak (Ağaçoğlu) Camii (1706)⁹³, Leblebicioğlu Camii (1713), Eskicioğlu Camii (17-18.yy./tamir 1902), Telli Hacı Halil Mescidi (1765-66)⁹⁴; Antalya’da Alanya Gücüoğlu Camii (Kasım Faki Orta ve Şakirler Camii) (18.yy.), Akseki Belenalan Köyü Camii (1883), İskele Mescid (1903-4), Elmalı Toklular Mescidi (20.yy.başı)⁹⁵; Erzincan Refahiye Bahriye Nazırı Hasan Hüsnü Paşa Camii (1893)⁹⁶, İstanbul’da Üryanizade Camii (19.yy.)⁹⁷, Konya’da Hacı Mustafa Ağa Mescidi (1826-27), Sarı Yakup Mescidi (1863), Hacı Haydar

92 Özgür Çetintaş, “İncili Camii Yazı Ve Süsleme Özelliklerinin İncelenmesi», *Toplum ve Kültür Araştırmaları Dergisi*, S. 1, 2018, s. 57-58.

93 Zekiye Uysal, “Ankara’da Lâle Devrinden Kalem İşi Bezemeli Bir Yapı: Ağaç Ayak Camii”, *EKEV Akademi Dergisi*, S.54, 2013, s. 125.

94 Gönül Öney, *Ankara’da Türk Devri Dini Yapıları*, Ankara Üniversitesi Dil Tarih Coğrafya Fakültesi Yayınları, Ankara 1971, s. 64, 75, 80-81, 105; ayrıca bkz. Cennet Ceylan-Önder Aydın, “19. Yüzyıl Ankara Camileri Üzerine Bir Değerlendirme”, *Journal of Social Science and Humanities*, C. 2, S. 2, 2018, s. 17.

95 Aslı Büyükkal, *Antalya Yöresi Mimarisinde Ahşap Malzemenin Kullanımı*, Yayınlanmamış Yüksek Lisans Tezi, Marmara Üniversitesi Sosyal Bilimler Enstitüsü, İstanbul 2019, s. 90-91, 115-118, 122-124, 125-126.

96 Funda Naldan-Selçuk Seçgin, “Keşif Defteri Işığında Erzincan Refahiye/Yazıgediği Köyü’nde Bulunan Bahriye Nazırı Hasan Hüsnü Paşa Camisi», *Erdem*, S. 82, 2022, s. 124-132.

97 Zeynep Özkan Tekneci-Bozkurt Ersoy, “19. Yüzyıl İstanbul Minarelerinin Konum, Form, Malzeme ve Süsleme Özellikleri”, *Sanat Tarihi Dergisi*, S. 31, 2022, s. 1461, 1472.

Mescidi (1889-1890), Karataş Camii (19.yy. sonu), Biçyemez Mescidi (1937), Asri Mescidi (1940), Çavuşoğlu Mescidi (1946)⁹⁸; Sivas'ta İmaret Camii (19.yy.), Pulur Cami (1844), Aydoğan Mescidi (18.yy.), Örtmeli Camii (1836), Divriği'de Ab-ı Çimen Cami (18.yy.), Süleyman Ağa Camii (1906), Tozkaldıran Camii (18.yy.), Kültür Camii (18.yy.başı), Gökçe Camii (18.yy.), Zeliha Hatun Camii (18.yy.), Karamahmut Mescidi (18.yy.)⁹⁹; Tokat'ta Ahi Paşa Camii (18.yy.sonu), Akdeğirmen Camii (17.-18.yy.), Hoca Ahmet Camii (19.yy.), Seyyid Necmeddin Camii (18.yy.), Yolbaşı Camii (1920-23), Çilhane Camii (20.yy.), Hanegah Camii (20.yy.), Kızılcaören köyü Camii (19.yy.)¹⁰⁰; Uşak-Banaz-Yeşilyurt (Holuz) Köyü Camii (19.yy.sonu)¹⁰¹ örneklerden bazılarıdır.

Akyazı Köyü Cami'nin ahşap orijinal tavan süslemesi dışında özgün bir bezemesi bulunmamaktadır. Muhacirlerin geldiği bölge düşünüldüğünde camilerde yoğun bezeme programının bulunduğu örneklerle sıkça rastlanmaktadır.¹⁰² Akyazı Köyü Cami'nin süsleme programının sade oluşu muhtemel ki az zamanda eseri tamamlama ve ekonomi ile ilişkili olmalıdır.

Sonuç olarak muhacirler eli ile Anadolu'da inşa edilmiş ahşap tavanlı bir cami örneği olarak Akyazı Köyü Camii önem taşımaktadır. Kadınlar mahfilinin 'U' biçiminde harimi dolanmasının dışında, kible duvarı önünde doğu-batı doğrultusunda uzanan dar bir galerinin bulunması, son cemaat yerinin üst katının olması Anadolu'da çok fazla karşılaşılmayan unsurlardandır. Ancak Gürcistan'daki özellikle Acara bölgesindeki camilerde bu özelliklerin yaygın olması; muhacirlerin kendi kültürel belleklerinin eserlerine ne şekilde yansıtıklarını, farklı coğrafyalarda uygulanan inşa geleneklerinin Anadolu'daki örneklerle benzerlik ve farklılıklarını da görmemiz açısından önem taşımaktadır.

98 Mehmet Ali Sündüs, *Konya Mescitlerinde Ahşap Minareler ve Ezanlıklar*, Yayınlanmamış Yüksek Lisans Tezi, Selçuk Üniversitesi Fen Bilimleri Enstitüsü, Konya 2018, s. 39-40.

99 Hilal Çeşnial, *Sivas Camilerinde Ahşap Minareler*, Yayınlanmamış Yüksek Lisans Tezi, Akdeniz Üniversitesi Sosyal Bilimler Enstitüsü, Antalya 2022, s. 14-50.

100 Erkan Atak, "Tokat Yöresindeki Ahşap Minareli Camiler", *Atatürk Üniversitesi Güzel Sanatlar Enstitüsü Dergisi*, 2016, S. 37, s. 245-250.

101 Minarenin kaidesi taş, gövdesi ahşaptır, bkz. Şeyda Algaç, "Uşak-Banaz-Yeşilyurt (Holuz) Köyü Camii ve Kalemşi Bezemeleri", *Art Sanat*, S. 13, 2020, s. 5-8.

102 Gürcistan'da Acara Bölgesi'nde yer alan Zikilia Köyü Cami (1903), Agara Köyü Cami (1903), Bagleti Köyü Cami (19.yy.son çeyreği-20.yy başı), Dghvani Köyü Cami (1907), Gegelidzeebi Köyü Cami (1880-1900), Ghorjomi Köyü Cami (1902) bezeme programının oldukça yoğun olduğu eserler arasındadır. Bezemelerin özellikle ahşap tavanlarda uygulandığı görülmektedir, bkz. Brandts- Wheeler- Shiosvili, *The Wooden Mosques...*, s. 33-40, 55-64, 111-118, 121-130.

Kaynakça

- ALGAÇ, Şeyda, “Uşak-Banaz Yeşilyurt (Holuz) Köyü Camii ve Kalem İşi Bezemeleri”, *Art Sanat*, S. 13, 2020, s. 1-26.
- ALTINSAPAN, Erol-PARLA, Canan, *Eskişehir Selçuklu ve Osmanlı Yapıları I*, Anadolu Üniversitesi Yayınları, Eskişehir 2004.
- ATAK, Erkan, “Tokat Yöresindeki Ahşap Minareler”, *Atatürk Üniversitesi Güzel Sanatlar Enstitüsü Dergisi*, S. 37, 2016, s. 240-277.
- AYDIN, Hasan, PERKER, Sevgen Z. “İznik Elmalı Ahşap Camii Yapısal Özellikleri”, *Elektronik Sosyal Bilimler Dergisi*, C. 14, S. 53, 2015, s. 37-47.
- AYDIN, Mahir, “Doksanüç Harbi”, *Türkiye Diyanet Vakfı İslam Ansiklopedisi*, C.9, 1994, s. 498-499.
- AYTEKİN, Osman, *Ortaçağdan Osmanlı Dönemi Sonuna Kadar Artvin’deki Mimari Eserler*, Kültür Bakanlığı Yayınları, Ankara 1999.
- AYTEKİN Osman - KAYA, Mustafa “Acara Bölgesi Geleneksel Ahşap Cami Mimarisi ve Tiflis Etnografya Müzesi’nde Bulunan Çikuneti Camisi Üzerine Bir Değerlendirme” *ISPEC 3. Uluslararası Sosyal ve Beşeri Bilimler Kongresi*, Van 2019, s. 1197-1233.
- AZİMOVA, Parvana – DOĞANBAŞ, Muzaffer, “Amasya Tarihinde Azeriler ve Mimari Eserleri”, *Eurasian Academy of Sciences Eurasian Art & Humanities Journal*, S. 11, 2019, s. 15-30.
- BARAMİDZE, Ruslan, “The Mosque of Kvirike”, *Niko Berdzenishvili Institute*, 2009, s. 1-16.
- BAYHAN, Ahmet Ali, “Ordu’dan Bazı Tarihi Ahşap (Çantı) Camiler”, *Uluslararası Sosyal Araştırmalar Dergisi*, C. 2, S. 7, s. 55-84.
- BAYHAN, Ahmet Ali, “Ordu Perşembe’den İki Ahşap Çantı Cami Örneği”, *TÜBA-KED*, S. 12, 2014, s. 99-107.
- BAYHAN, Ahmet Ali, *Geçmişten Günümüze Ordu’nun Geleneksel Ahşap Camileri*, Ordu Büyükşehir Belediyesi Yayınları, Ordu 2019.
- BRANDTS, Susanne Haris-WHEELER, Argeb-SHIOSVILI, Vladimer, *The Wooden Mosques of Adjara Islamic Architecture of Heritage in Georgia*, Graham Fondution, Batum 2018.
- BUDAK, Özcan (Koordinatör), *Akçakoca Kültür Envanteri*, Düzce Valiliği Yayınları, Düzce 2010.
- BÜYÜKKAL, Aslı, *Antalya Yöresi Mimarisinde Ahşap Malzemenin Kullanımı*, Yayınlanmamış Yüksek Lisans Tezi, Marmara Üniversitesi Sosyal Bilimler Enstitüsü, İstanbul 2019.
- CAN, Yılmaz, “Samsun Havza Sivrikise Köyü Camii”, *OMÜ İlahiyat Fakültesi Dergisi*, S. 22, 2006, s. 49-58.
- CEYLAN, Cennet-AYDIN, Önder, “19. Yüzyıl Ankara Camileri Üzerine Bir Değerlendirme”, *Journal of Social Science and Humanities*, C. 2, S. 2, 2018, s. 1-21.
- COŞKUN, Rümeyza- ÇELEBİOĞLU, Banu, “Artvin Borçka’daki Yığma Ahşap Camiler”, *Mimarlık ve Tasarım Dergisi*, C. 1, S. 2, 2020, s. 142-160.
- ÇEŞNİAL, Hilal, *Sivas Camilerinde Ahşap Minareler*, Yayınlanmamış Yüksek Lisans Tezi, Akdeniz Üniversitesi Sosyal Bilimler Enstitüsü, Antalya 2022.
- ÇETİN, Gülşah, *Biga İlçesi Osmanlı Dönemi Yapıları*, Yayınlanmamış Yüksek Lisans Tezi, Onsekiz Mart Üniversitesi, Çanakkale 2011.
- ÇETİNTAŞ, Özgür, “İncili Camii Yazı ve Süsleme Özelliklerinin İncelenmesi”, *Toplum ve Kültür Araştırmaları Dergisi*, S. 1, 2018, s. 56-60.
- DEMİR, Musa, *19. Yüzyılın İkinci Çeyreğinde Zile Kaza Merkezinde Ekonomik ve Sosyal Yaşam (Temettuat Kayıtlarına Göre)*, Yayınlanmamış Yüksek Lisans Tezi, Gaziosmanpaşa Üniversitesi Sosyal Bilimler Enstitüsü, Tokat 2018.
- DEMİREL, Muammer, “Artvin ve Batum Göçmenleri (1877-1878 Osmanlı – Rus Savaşı’ndan Sonra)”, *Atatürk Üniversitesi Türkiyat Araştırmaları Enstitüsü Dergisi*, C. 16, S. 40, 2009, s. 317-340.

- Evliya Çelebi, *Günümüz Türkçesi ile Evliya Çelebi Seyahatnamesi* (Haz. Seyit Ali Kahraman-Yücel Dağlı), C. 3, S. 1, Yapı Kredi Yayınları, İstanbul 2006.
- GÜNDOĞDU, Hamza-BAYHAN, Ahmet Ali-ARSLAN, Muhammed, *Sanat Tarihi Açısından Erzurum*, Güzel Sanatlar Enstitüsü Yayını, Erzurum 2010.
- İSKENDER, Pelin, “I. Dünya Savaşı Öncesinde ve Savaş Sırasında Amasya Sancağı’nın Nüfus Yapısı”, *I. Amasya Araştırmaları Sempozyumu Bildirileri*, C. 1, Amasya Valiliği Yayınları, 2007, s. 373-402.
- KAYA, Mehmet, “XIX. Yüzyıl Ve XX. Yüzyıl Başlarında Amasya Sancağı’nda Asayiş Bozukluğu ve Alınan Tedbir”, *Gazi Üniversitesi Gazi Eğitim Fakültesi Dergisi*, 2019, C. 1, S. 3, s. 980-997.
- KAYA, Mustafa, “Gürcistan’ın Guria Bölgesi’ndeki Ahşap Çantı Cami Örneği Zoti Camii”, *Anasay Dergisi*, S. 25, 2023, s. 141-180.
- KOCACIK, Faruk - ESER, Mehmet “Kafkasya’dan Anadolu’ya Göçler (Sivas İli Örneği)”, *Journal of World of Turks*, 2010, C. 2, S. 1, s. 187-196.
- KOŞAN, Doğan, “İskilip’te Çantı Tekniğinde İnşa Edilmiş Cami ve Türbeler”, *Eurasian Academy of Science*, S. 5, 2016, s. 80-92.
- MISIRLI, Arif, “Zonguldak Çaycuma’da Çantı Tekniğinde İnşa Edilmiş Bir Cami: Akçahatipler Köyü Camii”, *TÜBA-KED*, S. 26, 2022, s. 59-65.
- NALDAN, Funda-SEÇGİN, Selçuk, “Keşif Defteri Işığında Erzincan Refahiye/Yazıgediği Köyü’nde Bulunan Bahriye Nazırı Hasan Hüsnü Paşa Camisi”, *Erdem*, S. 82, 2022, s. 119-140.
- NEFES, Eyüp, “Samsun’da Ahşap Bir Osmanlı Eseri Ayvacık Tiryakioğlu Camii”, *OMÜ İlahiyat Fakültesi Dergisi*, S. 28, 2010, s. 151-174.
- NEFES, Eyüp-GÜN, Recep, “Samsun Yakakent’te Çantı Tekniğinde İnşa Edilen Geleneksel Köy Camileri”, *Uluslararası Sosyal Araştırmalar Dergisi*, C. 12, S. 68, 2019, s. 595-605.
- ÖNEY, Gönül, *Ankara’da Türk Devri Dini Yapıları*, Ankara Üniversitesi Dil Tarih Coğrafya Fakültesi Yayınları, Ankara 1971.
- ÖNGE, Yılmaz, “Selçuklularda ve Beyliklerde Ahşap Tavanlar”, *Atatürk Konferansları V*, Türk Tarih Kurumu Basımevi, Ankara 1975, s. 179-195.
- SATIŞ, İhsan “19. Yüzyılın İkinci Yarısında Kafkasya’dan Anadolu’ya Çerkes Göçü ve İskânları”, *Geçmişten Günümüze Çerkesler: Kültür, Kimlik, Siyaset* (Edt. Sevdâ Alankuş-Esra Oktay Arı), Kafdav Yayınları, Ankara 2014, s.209-220.
- SEÇGİN, Selçuk, “Gürcistan/Acara Keda Bölgesi’ndeki Osmanlı Dönemi Camileri”, *Turkish Studies*, C. 13, S. 18, 2018, s. 1133-1169.
- SEYFİ, Serpil, “Ordu Akkuş’ta Çantı Tekniğinde Yapılmış Cami Örnekleri”, *EKEV Akademi Dergisi*, S. 71, 2017, s. 327-346.
- SÜNDÜS, Mehmet Ali, *Konya Mescitlerinde Ahşap Minareler ve Ezanlıklar*, Yayınlanmamış Yüksek Lisans Tezi, Selçuk Üniversitesi Fen Bilimleri Enstitüsü, Konya 2018.
- ŞAHİN, Mustafa-KARABACAK, Yusuf, *Coğrafi, Tarihi, İdari, Sosyal ve Kültürel Yönleriyle Zile*, Tofset Matbaacılık, Tokat 2006.
- TEKİN, Metin, *Asırlık Yazımız Akyazımız*, Marifet Yayınları, İstanbul 2004.
- TEKNECİ, Zeynep Özkan-ERSOY, Bozkurt, “19. Yüzyıl İstanbul Minarelerinin Konum, Form, Malzeme ve Süsleme Özellikleri”, *Sanat Tarihi Dergisi*, S. 31, 2022, s. 1455-1485.
- TERZİOĞLU, Orhan, *Rize’nin Tarihi Tahta Camileri ve Oymacılık Sanatı*, Rize Valiliği Yayınları, Rize 2008.
- TUNCER, Orhan Cezmi, “Selçuklularda Ahşap Örtü”, *Ulusal Kültür Dergisi*, S. 6, Ankara 1979, s. 152-162.
- TUNCER, Orhan Cezmi, “Anadolu Selçuklu Yapılarında Açıklıkların Örtülmesi ve Sorunları”, *Bedreddin Cömert’e Armağan Hacettepe Üniversitesi Sosyal ve İdari Bilimler Fakültesi*

- Beşeri Bilimler Dergisi Özel Sayı*, Ankara 1980, s. 341-361.
- UYSAL, Zekiye, “Ankara’da Lale Devrinden Kalem İşi Bezemeli Bir Yapı: Ağaç Ayak Camii”, *EKEV Akademi Dergisi*, S. 54, 2013, s. 123-141.
- YAVUZ, Erdem-EYİLER, Burcu Akça, “93 Harbi Sonrası Osmanlı Devleti Sınırları Dahiline Göç Eden Batum Uleması”, *Uluslararası Sosyal ve Beşeri Bilimler Araştırma Dergisi*, C.6, S. 47, 2019, s. 4280-4291.
- YAVUZ, Mehmet, “Doğu Karadeniz Köy Camilerinde Bezeme Anlayışı”, *Uluslararası Sosyal Araştırmalar Dergisi*, C. 2, S. 7, s. 306-322.
- YILDIRIM, İbrahim, “Azerbaycan’dan Amasya’ya Taşınan Türk Kültürü ve Şirvanlılar”, *I. Amasya Araştırmaları Sempozyumu*, C. 1, Amasya Valiliği Yayınları, Amasya 2007, s. 263-305.
- YILMAZ, Yusuf-KADIOĞLU, Yahya, “Tanzimattan Cumhuriyet’e Amasya Nüfusu”, *Uluslararası Amasya Sempozyumu Tarih-Dil-Kültür-Edebiyat*, C. 1, Ankara 2017, s. 244-255.
- ZORLU, Tülay, “Karadeniz Bölgesi’nde Ahşap Camiler Trabzon Örneği”, *Mimarlık*, S. 395, 2017, s. 47-53.
- URL 1: <https://www.resmigazete.gov.tr/arsiv/9913.pdf> (26.08.2023)
- URL 2: https://nisanyanyeradlari.com/?y=&t=Yalova_m&u=1&ua=0 (22.11.2023)
- URL 3: <https://www.mashallahnews.com/caring-for-georgias-old-wooden-mosques/> (22.11.2023)

Extended Abstract

Akyazı Village is located in the central district of Amasya, 32 kilometers away. It was previously in the district of Göynücek, which was changed by a decree issued in 1958. The establishment of the village is based on the immigration stemming from the Ottoman-Russian War of 1877-78, known as the Russo-Turkish War. After the Ottoman Empire's defeat in the war, some territories, one of which was Batumi, were lost. Preparations for immigration began under the leadership of Sefer Efendi in Bağlet and Bozavri villages in the Hulo district of Batumi. Following the initial travel to Hopa, people arrived at Sinop by sea. Later, they proceeded to Istanbul, and from there, they reached Bursa and Yalova, where 10-15 families preferred to stay. Others persisted in looking for a new place and went to Mersin. After that, they arrived at Zile by heading north, which lasted a year. The immigrants who settled in the Kocamanoglu Inn, which does not exist today in Zile, stayed there for three years and operated the inn for about six months. Zile, however, was not exactly the location they desired. A pioneer group was sent again to discover new places. When the land of Akyazı Village was noticed, the decision was made there, and the immigration ended. The immigrants, who established the entire village by themselves, built houses and a mosque with earth-sheltered roofs. The first mosque was constructed with adobe and wooden materials, having a simple appearance with an earth-sheltered roof. The desire to build a more magnificent one led to the destruction of this mosque, which had been in use for a while. Thus, a second mosque was built in the 1890s. This construction was also a masonry with a wooden minaret and ceiling. The wooden minaret was used until the 1970s. The original minaret had a cylindrical body with a single balcony and a conical spire on the top, as seen in the old photograph. The cylindrical lattice section was covered with a wide eave. It is noted that spolia materials brought from the neighborhood were used in the mosque's foundation. Armenian artisans constructed the ablution fountain of the mosque, which the local woodworkers in the village built. From the old photographs, it can be recognized that portico had a double-storey structure. Until 2000, the second mosque was in operation. As a result of foundation subsidence, the second mosque was also demolished by a decision taken by the villagers. The mosque was constructed in its current form, using concrete, under the supervision of the Directorate General of Foundations, preserving its original architectural style and wooden craftsmanship. The parts removed from the original ceiling were used precisely in the new mosque, and the ablution fountain was restored, preserving its authenticity.

The building, positioned on a rectangular area on a north-south axis on a sloping land descending from south to north, is covered with a hipped roof and Marseille-type tiles with eaves overhanging from the facades. The rectangular minaret pedestal in the northeast corner leans against the northern wall of the portico. The minaret has a cylindrical body, a single balcony, and a conical spire. The portico, which was set up as an interior space, is located in the north part of the structure. From there, a door leads to the stairwell, giving access to the upstairs and the portico. The structure is illuminated by two windows at the bottom and five at the top on the eastern facade. There are three at the bottom and five at the top on the western facade, while on the north, there is only one at the top. On the other hand, the southern facade has two windows at the bottom and one at the top. The entrance to the harim is through a single doorway on the northern facade. An area is obtained by reducing the wall thickness in the harim at the level of the mahfil. The harim is, thus, surrounded by the mahfil in four directions. However, the qibla wall section is relatively narrow from the others. On the axis of the harim's south wall is a marble mihrab niche. Moreover, there is a wooden minbar on the west of the mihrab and a sermon platform on the east. The harim's original ceiling is an overlapping ceiling comprising three intertwined squares with axes parallel to one another and covered with a beam at the bottom. In the present day, the change in the ceiling involves using concrete instead of wood for the intermediate floors. The ceiling is precisely the same as its original form. The original decorations in the structure are the flower motifs drooping from the vase at the ceiling and the daisy motifs on the curved branches in the corners.

In conclusion, in light of the fact that immigrants built the Akyazı Village Mosque, it is inevitable for an architectural style to emerge consistent with both the immigrant community's and the neighborhood's building traditions. Old photographs of the mosque show a beam that surrounds

the walls from the lower level of the windows on the top. Therefore, a double-storey appearance is achieved on the facades. This double-storey facade is typical in mosques with round-log construction inside and outside Anatolia. The double-storey practice of the original portico is widespread in Anatolia, particularly in the mosques of the Black Sea Region. This practice is also seen in mosques in the Adjara Region of Georgia. Another feature attracting attention in the Akyazı Village Mosque is the mahfil that encircles the harim. Similar practices are observed in the Şıhlar Village Mosque in Amasya Göynücek, the mosques of the Adjara Region of Georgia, Hulo Mosque, and Bağlet Mosque. The Akyazı Village Mosque is notable for us to witness how immigrants reflect their cultural memories on their works and how building traditions in different geographies exhibit similarities and differences with the examples in Anatolia.

Yazar Adı-Soyadı ----- Author Name-Surname	Neslihan KORKMAZ Neslihan KORKMAZ
Yazar Katkı Oranı ----- Author Contribution Percentage	Eşit Equal
Makale Adı ----- Article Name	Bir Göç Hikâyesi Eseri: Amasya Akyazı Köyü Camii A Monument of a Migration Story: Amasya Akyazı Village Mosque
Geliş - Kabul Tarihi ----- Received-Accepted Date	02 Kasım 2023 - 12 Aralık 2023 02 November 2023 - 12 December 2023
Hakem Sayısı ----- Reviewers	On İnceleme: Beş iç hakem (Editör, Yayın Kurulu, Alan Editörü, Türkçe ve İngilizce Dil Editörleri) İçerik İnceleme: İki dış hakem Preview: Five internal reviewer (Editor, Editorial Board, Field Editor, Turkish and English Language Editors) Content review: Two external reviewer.
Etik ----- Ethic	Bu çalışmada etik ilkelere uyulmuştur. Ethical principles were followed in this study.
Benzerlik Taraması ----- Plagiarism Checks	Yapıldı - Turnitin Done - Turnitin
Çıkar Çatışması ----- Conflict of Interest	Çıkar çatışması yoktur. There is no conflict of interest.
Finansman ----- Grant Support	Bu makale Tokat Gaziosmanpaşa Üniversitesi BAP Komisyonunca 2012/88 No'lu proje ile desteklenmiştir. This article was supported by Tokat Gaziosmanpaşa University BAP Commission with project No. 2012/88
Etik Beyan ----- Ethical Statement	Bu makale Neslihan Korkmaz, <i>Amasya Camilerinde Ahşap Bindirme Tavan</i> , Anadolu Üniversitesi, Sosyal Bilimler Enstitüsü, Eskişehir 2016 isimli doktora tezinden üretilmiştir This article was based on the Phd thesis written by Neslihan Korkmaz named <i>Amasya Camilerinde Ahşap Bindirme Tavan</i> , Anadolu University, Institute of Social Sciences, Eskişehir 2016.
Etik Kurul İzni ----- Ethics Committee Approval	
Telif Hakkı ----- Copyright	Yazarlar dergide yayınlanan çalışmalarının telif hakkına sahiptirler. Authors retain the copyright of their article.